



PLADECO 2022 - 2027

**¡EL PLADECO LO
CONSTRUIMOS EN
COMUNIDAD!**





PLADECO

2022 - 2027



PLAN DE DESARROLLO COMUNAL (PLADECO) 2022 - 2027



Contenido

Palabras del Alcalde	4
Introducción.....	6
Antecedentes Generales.....	7
Participación Ciudadana	9
Imagen Objetivo	10
Gestión Institucional.....	11
Conclusiones.....	13
Plan de Gestión Institucional	13
Desarrollo Económico.....	14
Conclusiones.....	16
Plan de Desarrollo Económico	16
DESARROLLO SOCIAL	17
Conclusiones.....	19
Plan de Desarrollo Social.....	20
DESARROLLO TERRITORIAL.....	23
Conclusiones.....	25
Plan de Desarrollo Territorial.....	26
EDUCACIÓN	29
Conclusiones.....	30
Plan de Educación.....	32
MEDIO AMBIENTE.....	33
Conclusiones.....	36
Plan de Medio Ambiente	38
SALUD	39
Conclusiones.....	41
Plan de Salud.....	42



PLAN DE DESARROLLO COMUNAL (PLADECO) 2022 - 2027



Palabras del Alcalde



La comuna de Mulchén, dada su condición de comuna de servicios, agrícola y cultural requiere una estrategia integral de desarrollo, que le permita enfrentar sus desafíos futuros, y así poder avanzar en el alcance de sus metas y objetivos de mediano y largo plazo, de la mano de su comunidad y los actores sociales.

Con el fin de lograr una gestión eficaz, que aporte un sello sustentable, Mulchén crea su Plan de Desarrollo Comunal, el cual será la carta de navegación que permita aprovechar las ventajas competitivas de su economía, la capacidad de su gente y el avance en infraestructura para que la comuna sea verdaderamente un lugar habitable y grato para vivir.

El desafío que tiene esta administración es elevar la calidad de vida de las personas, y generar las condiciones para que nuestra sociedad pueda adaptarse a los cambios que impone la globalización, transformando las situaciones de crisis en oportunidades.



Introducción

El Plan de Desarrollo Comunal (PLADECO) es uno de los instrumentos definidos por ley para actuar en el proceso de planificación comunal que elabora cada municipio del país. Según Ley N° 18.695, Orgánica Constitucional de Municipalidades, el artículo 7° señala que “El plan comunal de desarrollo, instrumento rector del desarrollo en la comuna, contemplará las acciones orientadas a satisfacer las necesidades de la comunidad local y a promover su avance social, económico y cultural”¹, estableciendo sus ejes centrales, políticas y orientaciones, para el mediano y el largo plazo, con una vigencia mínima de cuatro años, coincidiendo o no con el período de elección de sus autoridades² y siendo sometido a una evaluación periódica. Según esta misma, en lo consignado en el artículo 65 letra a)³ y 82 letra a)⁴, el alcalde someterá a consideración del Concejo Municipal, la aprobación de las orientaciones globales del plan comunal de desarrollo y sus modificaciones y el presupuesto municipal, entre otros.

La actualización del plan se basa en cinco principios orientadores que surgen de la misma Ley N°18.695 Orgánica Constitucional de Municipalidades, como se mencionó anteriormente es un instrumento participativo; en segundo lugar, es coherente con las políticas, planes regionales y servicios públicos; en tercer lugar, es flexible porque permite su evaluación periódica y ser adaptado o modificado según las circunstancias e intereses suprarregionales; en cuarto lugar, es un instrumento que incorpora la operatividad como característica, debido a que traduce la imagen objetivo en un programa plurianual de inversiones detallado, y, finalmente, es instrumento estratégico que articula acciones que permiten la promoción del avance económico, social y cultural de la comuna.

Como elementos conceptuales en este proceso están presentes los principios de la Agenda 2030 para el Desarrollo Sostenible de las Naciones Unidas para el alcance de la sostenibilidad⁵.

A continuación, se presenta el Plan de Desarrollo Comunal de Mulchén en sus partes principales, es decir, diagnóstico comunal, imagen objetivo⁶ y plan de inversiones, en conjunto con los resultados complementarios obtenidos en los distintos procesos participativos desarrollados.

¹ Ley N° 18.695, Orgánica Constitucional de Municipalidades (LOCM), 2006, Art. 7°.

² El artículo 7° señala al respecto: “Su vigencia mínima será de cuatro años, sin que necesariamente deba coincidir con el período de desempeño de las autoridades municipales electas por la ciudadanía”.

³ Aprobar el plan comunal de desarrollo y el presupuesto municipal, y sus modificaciones, como asimismo los presupuestos de salud y educación, los programas de inversión correspondientes y las políticas de recursos humanos, de prestación de servicios municipales y de concesiones, permisos y licitaciones”

⁴ El alcalde, en la primera semana de octubre, someterá a consideración del concejo las orientaciones globales del municipio, el presupuesto municipal y el programa anual, con sus metas y líneas de acción. En las orientaciones globales, se incluirán el plan comunal de desarrollo y sus modificaciones, el plan comunal de seguridad pública y sus actualizaciones, las políticas de servicios municipales, como, asimismo, las políticas y proyectos de inversión. El concejo deberá pronunciarse sobre todas estas materias antes del 15 de diciembre, luego de evacuadas las consultas por el consejo comunal de organizaciones de la sociedad civil, cuando corresponda”.

⁵ <https://www.cepal.org/es/temas/agenda-2030-desarrollo-sostenible>.

⁶ La imagen objetivo resume los anhelos positivos de una comunidad de cara al futuro, considerando la visión, misión, lineamientos y objetivos estratégicos.



PLAN DE DESARROLLO COMUNAL (PLADECO) 2022 - 2027



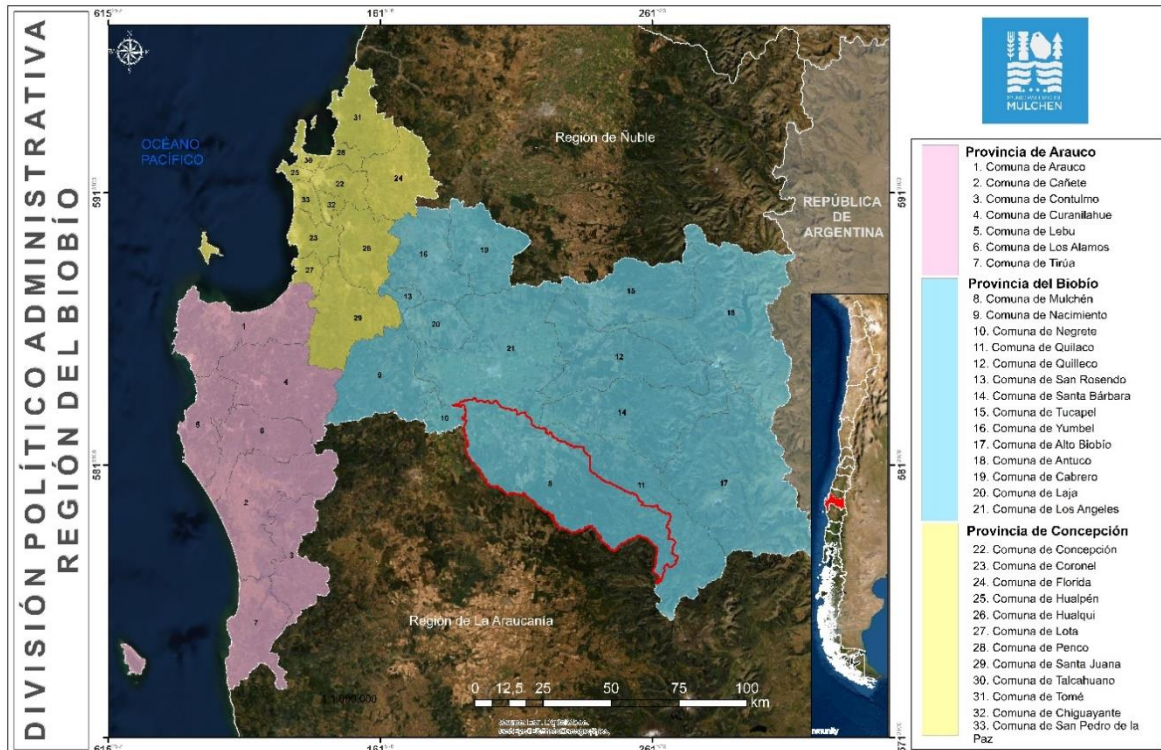
Antecedentes Generales

Mulchén, forma parte de la Provincia de Biobío, una de las tres provincias que dan origen a la Región. Limita al norte con la comuna de Los Ángeles (capital provincial), al noreste con Quilaco, al sur con la comuna de Collipulli, al poniente con las comunas de Negrete y Renaico (ver siguiente mapa).

Se sitúa al sur del río Biobío, distribuyéndose entre las coordenadas geográficas 37°43'6,55" latitud sur y 72°14'14,52" latitud oeste, extensión aproximada de 1.925 km², en sentido, que representa 12,85% de la Provincia de Biobío y 8,06% de la Región del Biobío.

Su emplazamiento es de carácter estratégico, ya que se dispone a un costado de la Ruta 5, una de las redes viales más importantes del país, lo que permite la comunicación con las cordilleras de Ralco y Pemehue.

Localización comuna de Mulchén en el contexto de la Región del Biobío (Fuente: Mapocho Consultores, en base a datos del Sistema Nacional de Información Territorial (SNIT), 2019)



La comuna forma parte de “Territorio Biobío Cordillera”, en conjunto con las comunas de Alto Bío Bío, Antuco, Negrete, Quilaco, Quilleco, Santa Bárbara y Tucapel, debido a su gran atractivo paisajístico y riqueza intercultural, se han desarrollado y potenciado su vocación turística, la cual es apoyada por el gobierno regional.

Evolución de la Población Comunal

El análisis de la evolución demográfica en la comuna de Mulchén, Provincia de Biobío y Región del Biobío se ve evidenciada en el siguiente gráfico, el cual emplea información correspondiente

a los Censos 1992, 2002 y 2017. En términos absolutos, desde el censo del año 1922 al Censo del año 2017, se ha traducido en un aumento de 307 habitantes en los últimos 25 años.

Variación población censos años 1992, 2002 y 2017 (Fuente: Mapocho Consultores, en base a datos censales del INE)

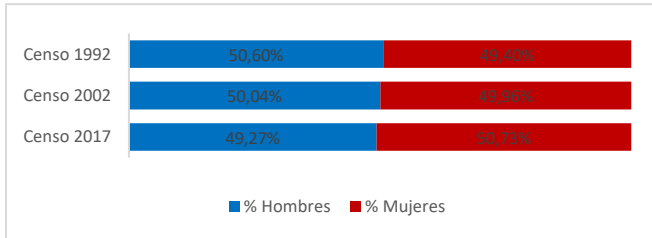
REGIÓN, COMUNA	PROVINCIA	Y	Censo 1992	Censo 2002	Censo 2017
Región del Biobío			1.734.305	1.423.459	1.556.805
Provincia de Biobío			323.910	353.315	395.060
comuna de Mulchén			29.934	29.003	29.627



PLAN DE DESARROLLO COMUNAL (PLADECO) 2022 - 2027



Evolución del porcentaje de población según sexo y pirámide de edad, comuna de Mulchén⁷



A nivel etario, la distribución de la población de hombres y mujeres presenta un comportamiento muy similar, ya que ambos grupos cuentan con una moda en el rango 25 a 29 años, resaltando la población adulta – joven de la comuna; posterior a ello, el registro decrece de manera visible, para volver a incrementar entre los rangos 45 a 54 años, identificando la participación de la población adulta.

Según el Índice de Masculinidad⁸ Mulchén presenta un valor de 97,1, lo que traduce que por cada cien mujeres existen 97,1 hombres. Esta cifra se encuentra por sobre a la media regional y provincial, que es de 93,1 y 91,92 respectivamente, por lo que es posible inferir que existe más población masculina concentrada en territorio comunal.

Las proyecciones de población indican que esta tendencia de envejecimiento que se experimenta en la comuna que posible continuará en aumento, puesto que pasa de una pirámide progresiva (1992) a una regresiva (2017), debido al aumento de la esperanza de vida en la población adulta mayor, además de disminuir considerablemente la población infantil (ver siguiente gráfico). Esto significa una serie de desafíos para el devenir comunal, principalmente en términos de gestión, puesto que deberá integrar programas e inversiones que cubran los requerimientos de este nuevo grupo objetivo que será mayoritario en Mulchén en un futuro próximo.

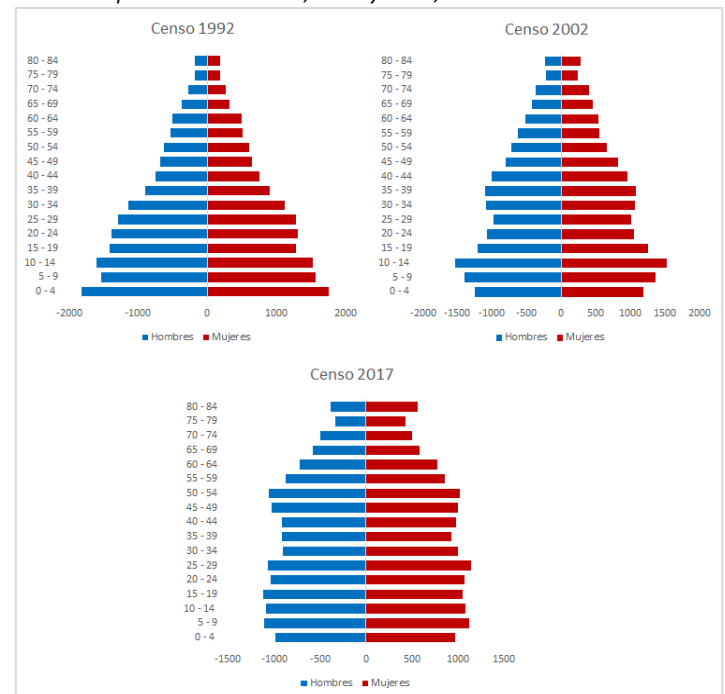
Otro indicador demográfico relevante es la tasa de natalidad, entendida como la cantidad de nacidos vivos por cada mil habitantes en un año determinado. La comuna de Mulchén alcanza a 11,9, ubicándose por debajo de la media regional (12,7) y nacional (13,6)⁹. Es importante destacar que Mulchén presenta la tasa de

natalidad más baja no solo en relación con las comunas vecinas, sino que de toda la Región del Biobío¹⁰.

En la comuna de Mulchén este fenómeno también está presente, pero en menor medida a la que se experimenta en la provincia y región del Biobío. De esta manera y de acuerdo con las cifras del Censo 2017, en Mulchén 90 personas declaran haber nacido en otro país, lo que representa el 0,31% del total de la población comunal, un porcentaje que se ubica por debajo de la media regional (0,59%) y de la media de la Provincia de Biobío (0,65%).

La distribución por grupos de edad de los migrantes extranjeros en la comuna muestra una alta preponderancia de población joven a adulta (15 a 64 años), los que concentran en conjunto el 65,67% de la población extranjera residente, dando cuenta los intereses económicos de la migración, puesto que se concentran en el rango etario de la población económicamente activa.

Pirámides poblacionales 1992, 2002 y 2017, comuna de Mulchén¹¹



⁷ Fuente: Mapocho Consultores, en base a datos censales del INE.

⁸ La composición por sexo se describe a través del Índice de Masculinidad (I.M.) que se interpreta como el número de varones por cada 100 mujeres: I.M. Menor que 100, más mujeres que hombres, mientras que un I.M. Mayor que 100 significa que hay más hombres que mujeres, INE.

⁹ Departamento de Estadísticas e Información de Salud (DEIS)

¹¹ Fuente: Mapocho Consultores, en base a datos censales del INE.



Participación Ciudadana

Como parte de las actividades, se efectuaron 20 talleres, realizándose convocatorias abiertas por parte del municipio.

Los principales hallazgos del diagnóstico cualitativo dicen relación con los tres ámbitos indagados en los talleres, que han sido presentados en los puntos anteriores de este capítulo:

- Aspectos positivos de la comuna.
- Principales problemas o necesidades.
- Imagen futura de la comuna, la localidad o sector en un horizonte temporal de 10 años más.

Aspectos Positivos, Problemas/Necesidades e Imagen Futura más mencionados en talleres (Fuente: Mapocho Consultores, 2020)



El esquema anterior refleja las diez temáticas más valoradas para los participantes, repitiéndose en las tres preguntas desarrolladas en las actividades participativas, estas fueron: Apoyo e Infraestructura Educativa, Organizaciones y Participación Ciudadana, Gestión Municipal e Infraestructura Deportiva.

En base a las diversas opiniones señaladas por vecinos y dirigentes en los talleres de participación comunitaria, como las entrevistas realizadas a informantes clave se han establecido categorías que dan cuenta de ideas fuerza para la visión:

Concepto de idea fuerza:

- Sustentabilidad
- Seguridad pública
- Desarrollar la infraestructura y el equipamiento público, educacional y deportivo
- Apoyo al mejoramiento de la educación municipal de la comuna
- Incentivar la participación comunitaria
- Mejorar la gestión municipal
- Fortalecimiento de la identidad cultural

Talleres Participativos Mulchén, 2020





PLAN DE DESARROLLO COMUNAL (PLADECO) 2022 - 2027



Imagen Objetivo

A continuación, se presenta la Visión¹², Misión y principales lineamientos estratégicos, los cuales se desprenden del trabajo participativo desarrollado con la comunidad:

Visión comunal

PLADECO Mulchén 2022-2027

“Mulchén, tierra ancestral, histórica y mapuche, donde su gente participa de las decisiones colectivas, alcanzando calidad de vida y seguridad, desarrollando su economía e infraestructura de manera sostenible, junto al manejo adecuado de los recursos naturales y el cuidado de la biodiversidad, en un ambiente de paz y valoración de sus raíces e identidad cultural”.

Misión institucional

PLADECO Mulchén 2022-2027

“La municipalidad tiene la misión de promover el cuidado del medio ambiente, el agua y los recursos naturales, promoviendo la restauración de los ecosistemas y generando desarrollo social con la gente a través de la equidad, inclusión e infraestructura de calidad, procurando la calidad de vida de los habitantes mediante una administración eficiente de los recursos públicos”.

Río Mulchén (Fuente: turismo.cl)



¹² Es importante recordar que la Visión se redacta en tiempo presente como si el hablante estuviera en el futuro.



Gestión Institucional

De acuerdo con la Ley Nº 18.695, Orgánica Constitucional de Municipalidades¹³, las municipalidades son una corporación autónoma de derecho público, con personalidad jurídica y patrimonio propio, cuya finalidad es satisfacer las necesidades de la comunidad local y asegurar su participación en el progreso económico, social y cultural de la comuna.

Composición Autoridades Superiores I. Municipalidad de Mulchén, 2016-2020

COMPOSICIÓN	FUNCIÓN	AUTORIDADES
Alcalde	Máxima autoridad municipal, le corresponde su dirección, su administración superior y la supervigilancia de su funcionamiento.	Sr. Jorge Rivas Figueroa
Concejo Municipal	Concejo de carácter normativo, resolutivo y fiscalizador, encargado de hacer efectiva la participación de la comunidad local y de ejercer las atribuciones que señala esta ley.	Sr. Guido Sanzana Quijada Sr. Héctor Francisco Jara Delgado Sra. Luz Verónica González Contreras Sr. Marco Antonio Pérez Maldonado Sr. Luis Esteban Rivera Alarcón Sr. Juan Francisco Vilches Riquelme

Alcalde



Jorge Rivas Figueroa

Concejo Municipal¹⁴



Guido Sanzana Quijada



Héctor Francisco Jara Delgado



Luz Verónica González Contreras



Marco Antonio Pérez Maldonado



Luis Esteban Rivera Alarcón



Juan Francisco Vilches Riquelme

Organización Interna Formal

La Ley Orgánica Constitucional de Municipalidades N°18.695 en su Título II, Párrafo 4, establece una Organización Interna genérica, estableciendo un conjunto de unidades, objetivos, funciones y subdivisión, y que deben ser reguladas por un Reglamento Municipal dictado por el Alcalde, con acuerdo del Concejo.

Composición del Cuerpo Directivo Municipalidad de Mulchén 2020

Unidades	Directivos
Secretaría Municipal	Domingo Cuevas Castro
Secretaría Comunal de Planificación y Coordinación	Claudio Cid Bascur
Dirección Desarrollo Comunitario	Jaime Ramírez Bustos
Dirección Obras Municipales	Manuel Hualla Gallegos
Departamento de Tránsito y Transporte Público	José Muñoz Sáez
Departamento de Administración y Finanzas	Fanny Manríquez Daza
Dirección de Control Interno	Juan Carlos Castillo Benavides
Juzgado de Policía Local	Michelle Orthusteguy Hinrichsen
Dirección Comunal de Seguridad Pública	Subrogante. Manuel Hualla Gallegos

¹³ DFL N° 1, Ministerio del Interior, Fija el texto Refundido, coordinado y sistematizado de la Ley N°18.695, Orgánica Constitucional de Municipalidades, documento, 9 de mayo de 2006, disponible en: <https://www.leychile.cl/Navegar?idNorma=251693>, consultado en 01/2020.

¹⁴ Fuente: <https://www.munimulchen.cl/concejo-municipal/>



PLAN DE DESARROLLO COMUNAL (PLADECO)

2022 - 2027



Edificio Consistorial de la Municipalidad de Mulchén



Algunos Indicadores de Género para la Municipalidad de Mulchén son:

De acuerdo con el análisis efectuado en la totalidad de los funcionarios y de sus tipos de contratos que aparecen en transparencia activa de la municipalidad y SINIM 2020 es posible señalar:

- En el Personal de Planta, los funcionarios son; Mujer 35,0% personas y Hombres 75,0% personas.
- En Personal a Contrata, los funcionarios son; Mujer 27,6% personas y Hombres 72,4% personas.
- En Personal Honorarios, el personal es: Mujer 34,9% personas y Hombres 65,1% personas.
- La participación Femenina en los funcionarios Municipales es del 33,7%
- Participación Femenina en Escalafones Profesionales y Directivos sobre el Total de Funcionarios Municipales en estos Escalafones es del 12,4%
- Participación Masculina en Escalafones Profesionales y Directivos sobre el Total de Funcionarios Municipales en estos Escalafones es del 16,8%

Recursos Económicos y Estructura Financiera Municipal

La comuna de Mulchén tiene una dependencia del Fondo Común Municipal que se ha incrementado en los últimos tres años, y que para el 2021 representa el 57,1 % del total de sus Ingresos percibidos. En segundo término, se muestra un crecimiento constante de los Ingresos propios permanentes en promedio de un 12% y de Otros Ingresos Municipales que se ha incrementado en un 7% promedio.

Al respecto, la comuna de Mulchén se ubica de acuerdo con la clasificación de la Subsecretaría de Desarrollo Regional (SUBDERE) en el *Grupo 3 Comunas Urbanas Medianas con Desarrollo Medio*, con dependencia del FCM.

Al Interior del grupo de comparación, conformado por las comunas de la Provincia del Biobío, muestra a la comuna de Mulchén con la segunda mayor población, se muestra entre las 4 comunas con menor Dependencia del FCM. El nivel de dependencia del Fondo Común Municipal de la comuna ha crecido en los últimos tres años.

Mulchén presenta un bajo nivel de Autonomía Financiera¹⁵, indicador que refleja la importancia de los Ingresos Propios Permanentes respecto de las otras fuentes de ingresos, y por ende la capacidad de gestionar recursos propios para el funcionamiento operativo, que, sin embargo, durante los últimos años ha tenido un incremento constante y significativo.

Gestión Financiera Comparada de los Gastos

En cuanto a la Estructura del Gasto Total, Mulchén presenta tasas crecientes en gasto para funcionamiento (Personal y Bienes y Servicios de Consumo interno), esto se ve reflejado en las cuentas de Consumo de Electricidad, Agua, Aseo y Recolección de Basura y Vertederos, como también en mantención de Jardines y señalización del Tránsito; también se observa importantes aumentos en ítem Transferencias Corrientes (Transferencias al Fondo común Municipal y Otras Transferencias), pero en el caso del personal está justificado por la carencia de funcionarios debido a una planta muy disminuida históricamente, además cumple con la normativa establecida para tipo de gasto en general.

La componente Gasto en Personal muestra un alza constante para todos los años de la serie, tanto en términos absolutos, como relativos (respecto de los Ingresos Propios), donde se observan todas las comunas presentan la misma tendencia.

El ítem Transferencias Corrientes, por su parte, ocupa un porcentaje importante de los Gastos Totales. Estos se dan en un contexto en que las Transferencias a Educación, Salud, Fondo Común Municipal y Otras Transferencias muestran una tendencia al alza en los últimos años.

Respecto de los Gastos en Servicios a la Comunidad, que compromete importantes recursos dentro del presupuesto son los ítems Consumo de Agua, Servicios de Aseo, Recolección de Basura

¹⁵Autonomía Financiera = Ingresos Propios Permanentes / (Fondo Común Municipal + Otros Ingresos)



PLAN DE DESARROLLO COMUNAL (PLADECO) 2022 - 2027



y Vertedero, consumo Eléctrico y finalmente mantención de Alumbrado Público; pero donde el mayor porcentaje que se ha incrementado en los últimos años corresponde al ítem otros Gastos en Bienes y servicios

Conclusiones

Factores Críticos

Necesidad de manuales de cargos y procesos: Es necesario la confección de manuales de perfiles de cargos y de procesos ya que de acuerdo con la literatura y los estudios realizados por Asociación de Municipalidades de Chile.

Pendientes de la Nueva Planta Municipal: El proceso de implementación de la Nueva Planta Municipal y con el encasillamiento no dará respuesta equilibrada a un proceso serio de una carrera funcionaria a la par de mayor profesionalización y gestión moderna

Falta de soporte adecuado para el seguimiento y respuesta oportuna de medios en línea de atención al vecino: Los distintos medios *on line* de atención a los vecinos adolecen de procedimientos y personal para realizar en horarios definidos el seguimiento, control y evaluación analítica de proceso, por lo que no se cuenta con antecedentes que expliquen los casos de no respuesta o las distintas concentraciones de reclamos.

Prolongación de la epidemia del COVID 19 y el tema social que tensan la capacidad de la gestión financiera frente a escenario de contracción económica: La Gestión Financiera Municipal se verá

tensada durante el 2021, debido a los impactos en la actividad económica (empleo y ventas de empresas) del último trimestre del año 2019 y al menos la primera parte del 2020 derivado del estallido social producido a partir del 18 de octubre pasado

Potencialidades

Gestión Financiera Municipal: En general, se aprecia un manejo adecuado de las cuentas de Ingresos y Gastos lo cual se refleja en alza en Ingresos propios, propiciado por aumento Fondo Común Municipal y el bajo nivel de deuda flotante al final del año 2021, de acuerdo con informe presupuestario de la SUBDERE.

Indicadores que Gestión Positivos en la administración general de la Municipalidad: Un indicador que determina una mejora la Gestión Municipal; es lo que el Fondo de Incentivo al Mejoramiento de la gestión municipal promueve y premia a las municipalidades anualmente, donde se observa al Municipio de Mulchén en la actualidad, posee una buena evaluación en los ítems deuda previsional, en Transparencia Municipal y en el indicador de ingreso y gasto de gestión.

Evolución Financiera positiva a mediano y largo Plazo: En el corto plazo, se aprecia una mejora de la evolución financiera en los últimos 3 años con el incremento de los Ingresos Propios Permanentes visualizado en el impuesto territorial, permisos circulación, licencias de conducir y otros derechos. En el mediano y largo plazo se requerirá una revisión de los ingresos a través de la modificación de la estructura del Fondo Común Municipal.

Plan de Gestión Institucional

Componentes Imagen Objetivo:

“La Municipalidad de Mulchén busca entregar un excelente servicio dirigido a las personas, empleando nuevas tecnologías y un servicio basado en la calidad de la atención al usuario”.

Lineamientos y Objetivos Estratégicos

- ✓ **MEJORA DEL ESPACIO MUNICIPAL:** Optimizar las condiciones de infraestructura y equipamiento municipal para que sean cómodas y seguras para personal y usuario.
- ✓ **FORTEALECIMIENTO DEL RECURSO HUMANO:** Fortalecer la organización del recurso humano municipal y las unidades administrativas.
- ✓ **TECNOLOGÍA DE SERVICIOS MUNICIPALES:** Incorporar tecnología en la entrega de soluciones y el desarrollo de procesos internos.

Ideas de Proyectos

Objetivo estratégico	N°	Idea de proyecto	Presupuesto (M\$)	Inicio	Término	UTR
MEJORA DEL ESPACIO MUNICIPAL						
OPTIMIZAR LA INFRAESTRUCTURA Y EQUIPAMIENTO FÍSICO MUNICIPAL	1	Programa de seguridad y mejora de la infraestructura municipal	1.200.000	2022	2027	Comité Paritario
	2	Reposición Retroexcavadora Comuna de Mulchén (FNDR)	74.381	2022	2024	Secplan
	3	Reposición 2 camiones tolva municipalidad de Mulchén	200.000	2022	2027	Secplan



PLAN DE DESARROLLO COMUNAL (PLADECO) 2022 - 2027



Objetivo estratégico	N°	Idea de proyecto	Presupuesto (M\$)	Inicio	Término	UTR
MEJORAR LAS CONDICIONES DE EQUIPAMIENTO PARA FORTALECER EL ESPACIO DE TRABAJO VIRTUAL	4	Programa de mejora continua del equipamiento municipal	600.000	2022	2027	Comité Paritario
	5	Mejoramiento y reparación edificio consistorial segundo piso DIDECO (MUNICIPAL)	15.000	2022	2022	Secplan
FORTALECIMIENTO DEL RECURSO HUMANO						
FORTALECER EL RECURSO HUMANO Y LA ORGÁNICA MUNICIPAL	6	Programa de calidad en la gestión de los servicios y atención al usuario	30.000	2022	2025	Administración Municipal
	7	Estudio de planificación estratégica municipal	31.000	2021	2023	Administración Municipal
	8	Programa de desarrollo y fortalecimiento de competencias en funcionarios municipales	80.000	2022	2027	Administración Municipal
TECNOLOGÍA DE SERVICIOS MUNICIPALES						
INCORPORAR TECNOLOGÍA DE GESTIÓN DE LA INFORMACIÓN	9	Sistema integrado de información y gestión territorial	180.000	2023	2026	Unidad Informática
MODERNIZAR LA GESTIÓN MUNICIPAL	10	Creación de estrategia de vinculación municipal con la comunidad	26.000	2022	2027	Unidad de Asuntos Públicos
	11	Sistema de gestión documental, portal de pagos web, decreto de pago electrónico y modernización de plataforma para trámites municipales	57.000	2023	2026	Unidad Informática
	12	Actualización de página WEB municipal	20.000	2022	2027	Unidad Informática
	13	Programa de marketing, difusión y posicionamiento municipal	90.000	2022	2027	Unidad de Asuntos Públicos

Desarrollo Económico

La estrategia de desarrollo de la región del Biobío (ERD) plantea como lineamiento estratégico para el desarrollo económico “Incrementar la creación de valor en la Región del Biobío desarrollando y atrayendo iniciativas e inversiones diversas, con alto potencial de crecimiento, las que, mediante prácticas de innovación, emprendimiento y transferencia tecnológica, generen nuevos bienes y servicios para acceder a nuevos mercados nacionales e internacionales”.

Según información del Servicio de Impuestos Internos (SII)¹⁶, las actividades económicas que más han aumentado sus inscripciones y formalización entre los años 2015 y 2019 son principalmente:

Comercio (910), Otras actividades de servicios (876), Silvoagropecuario y pesca (440) y Actividades profesionales, científicas y técnicas (249). La comuna de Mulchén representa el 0,1% en relación con el número de empresas a nivel nacional, el 1,7% respecto a la región del Bio -Bío y un 6,3% en relación con la provincia del Biobío.

Registros de patentes municipales vigentes al año 2021, indican que el 72% de las patentes otorgadas corresponden al tipo comerciales, el 16% alcoholes, 8% profesionales y 4% industriales.

Del universo de empresas que operan en la comuna, el rubro comercio es quien posee mayor participación con un 31% del total de empresas formalmente inscritas en el SII, le sigue el rubro silvoagropecuario con el 26%, en tercer lugar, transporte y almacenamiento representado por el 14% y un 7% alojamiento y alimentación.

¹⁶ La base de datos oficial y actualizada por el SII se encuentra disponible hasta el año 2019.

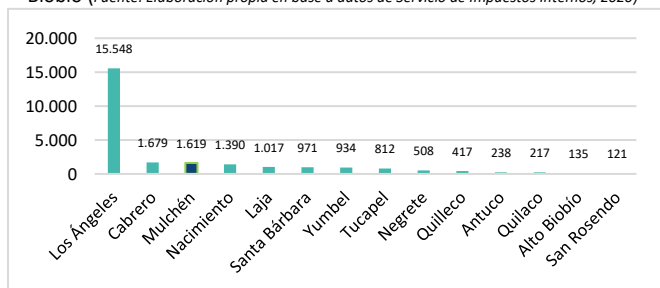


PLAN DE DESARROLLO COMUNAL (PLADECO)

2022 - 2027

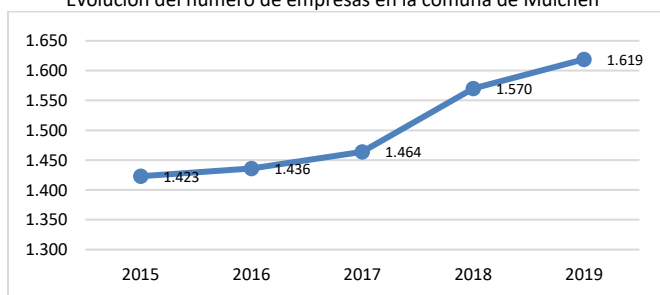


Proporción del número de empresas con comunas en la provincia del Biobío (Fuente: Elaboración propia en base a datos de Servicio de Impuestos Internos, 2020)



Entre los años 2015 y 2019 las empresas de la comuna han aumentado un 3,1% promedio anual, siendo el mayor aumento el año 2018 con 106 empresas.

Evolución del número de empresas en la comuna de Mulchén



Fuente: Elaboración propia en base a datos de Servicio de Impuestos Internos, 2020.

En relación con el número de empresas de la comuna, estas pertenecen fundamentalmente al rubro comercio con 30,7%, seguido por el rubro silvoagropecuario y pesca con el 25,94%.

Desde los años 80 la comuna ha desarrollado su base productiva en la actividad forestal del pino y eucaliptus a manos de empresas forestales que comenzaron haciendo uso de suelos de baja calidad y con el tiempo fueron extendiendo la superficie a suelos aptos para la agricultura, debido a la baja rentabilidad de los cultivos tradicionales.

Las empresas de la comuna de Mulchén muestran un aumento del orden de un 3,1% promedio anual llegando en la actualidad a un número superior a las 1.600 empresas. Según el tamaño están distribuidas en micro (70%), pequeña (13%), mediana (1,1) y gran empresa (0,2%).

El último Censo Agropecuario y Forestal, realizado en el año 2007 muestra que la distribución de suelo para la producción Silvoagropecuaria corresponde a un 46,4% para el sector agropecuario y 53,6% para el forestal.

En cuanto a la distribución de la superficie de suelo agrícola el 57% es utilizado en la producción de cereales, 28% plantaciones forrajeras, 9% cultivos industriales, en el 6% restante se encuentran Frutales, viñas y parronales, semilleros y hortalizas. La producción ganadera es mayoritariamente bobina con un 70% seguido por ovinos, cerdos y equinos con un 14%, 7% y 6% respectivamente.

Según la clasificación utilizada por SERNATUR, Mulchén se encuentra agrupada en el destino turístico denominado "Resto región", junto a 18 comunas de la región del Biobío, adoleciendo de estadísticas propias y posicionamiento de su vocación turística.

Según el Plan de Desarrollo Turístico (PLADETUR), realizado en el año 2014 por el municipio, se han identificado en Mulchén, los tipos de turismo que se pueden implementar en el territorio, recalando que estos deberían ser fomentados mediante las bases del desarrollo sustentable, incorporando y equilibrando a la zona urbana y rural.

Las cifras de empleo según el Censo 2017 (INE, 2017), indican que el 49% de la población en la comuna declara trabajar, de las cuales el 68% se desempeña en el sector terciario correspondiente a actividades como el comercio, distributivas o de transportes, financieras, profesionales, turísticas y administrativas.

Cifras de empleo Censo 2017, comuna de Mulchén (Fuente: INE, Censo 2017)

Variable	Porcentaje	Descripción
Declaran trabajar	49%	Personas que declaran trabajar
Edad promedio	41,9	Promedio de edad de personas que declaran trabajar
Mujeres	35%	Personas que declaran trabajar y son mujeres
Trabajan y estudian	7%	Personas que declaran trabajar y asistir a la educación formal
Escolaridad	10,3	Años de escolaridad promedio de las personas que declaran trabajar
Sector primario¹⁷	24%	Personas que trabajan en el sector económico primario
Sector secundario¹⁸	8%	Personas que trabajan en el sector económico secundario
Sector terciario¹⁹	68%	Personas que trabajan en el sector económico terciario

Respecto al número de empleos generados, la pequeña empresa absorbe el 38% de la fuerza laboral, 20% mediana empresa, 15% microempresa y 4 % gran empresa.

Actividades económicas



¹⁷ Extractivas o primarias: Es toda aquella que se dedica a extraer los bienes de los recursos naturales, ya sea para transformarlos o para utilizarlos directamente en el consumo. Entre estas actividades las más comunes son: la ganadería, la agricultura, la minería, la producción de madera, la pesca, entre otras.

¹⁸ Industriales o secundarias: Son aquellas actividades económicas que se dedican a la industria, transformando los recursos del sector primario. Por ejemplo, industria, construcción, suministro de electricidad, agua y gas, entre otras.

¹⁹ De servicio o terciarias: Son aquellas actividades económicas que satisfacen necesidades humanas relacionadas a la comodidad y bienestar. Consisten básicamente en la prestación de algún servicio, la comunicación o el turismo. Por ejemplo: comercio, distributivas o de transportes, financieras, profesionales, turísticas y administrativas.



PLAN DE DESARROLLO COMUNAL (PLADECO) 2022 - 2027



Conclusiones

Factores Críticos

Infraestructura y ordenamiento territorial: El aumento demográfico y expansión urbana de la comuna ponen en riesgo algunas dinámicas que afectan y/o inciden en aspectos económicos, socio culturales y medioambientales generando demandas que otrora no eran consideradas y que obligan a un proceso de adaptación y mejoramiento de la infraestructura que aporte a la conectividad, tránsito y señalética.

Innovación y puesta en valor: Los atributos locales de todo tipo (culturales, naturales, patrimoniales, etc.) deben ser analizados para identificar las fortalezas y a partir de ello, generar estrategias puntuales y transversales que pongan en valor cada producto, generando identidad local, además de mejorar servicios.

Turismo: Según la percepción de la ciudadanía y proyecciones del municipio, hay interés en desarrollar y potenciar la actividad turística teniendo como base atributos naturales, culturales y patrimoniales del territorio. Se está desarrollado un plan de acción como base estructural para el desarrollo turístico de la comuna. No obstante, se hace necesario ampliar, complementar, mejorar y sistematizar a través de este instrumento de planificación específico (PLADETUR).

Fomento productivo y empleo: Según los datos cuantitativos, se desprende una tendencia hacia el emprendimiento, que indican la necesidad de trabajar el desarrollo económico local desde una estrategia de fomento productivo asociando a la diversidad de rubros como imagen comuna y direccionar las inversiones para activar la economía y activar el empleo.

Vinculación con el sector privado e instrumentos públicos de financiamiento: Necesidad de potenciar el conocimiento de la operativa de instrumentos de postulación y programas de

desarrollo como FOSIS, SERCOTEC, CORFO, etc. Numerosas fuentes de financiamiento que no cuentan con el seguimiento adecuado durante el desarrollo de los proyectos y/o no tienen pertinencia con los requerimientos del territorio.

Actividades productivas extractivas: La base productiva comunal se basa en la explotación de sus recursos naturales, principalmente en uso del suelo en la actividad silvoagropecuaria, generando desequilibrios en los ecosistemas e impactos ambientales difíciles de recuperar. Es por eso por lo que se debe poner énfasis en el desarrollo sustentable de estas actividades, respetando normativas y trabajando en mesas conjuntas de evaluación para la toma de decisiones.

Crisis Sanitaria, Social y Económica: El Covid-19 ha generado un grave impacto en la economía nacional, explicado por los efectos indirectos de la economía mundial y el impacto de la emergencia sanitaria en la economía nacional. El impacto final dependerá de las vulnerabilidades, fortalezas, y mitigadores en varios frentes, desde los servicios de salud hasta la política económica nacional y local.

Potencialidades

Patrimonio natural, histórico y cultural: Los atributos naturales, históricos y culturales de la comuna, son una real posibilidad para desarrollar diversas actividades con vocación al turismo. Para ello, se requiere una planificación y ejecución estratégica de los instrumentos pertinentes.

Recursos Naturales: Condiciones geográficas y naturales del entorno que permiten la producción de productos de origen vegetal y animal. Además, son de gran atracción para desarrollar actividades y rutas turísticas. Las actividades ligadas al sector agropecuario y turístico se presentan como la base económica del territorio de la cuál de deben desprender otras actividades complementarias que aporten a la dinámica comercial.

Plan de Desarrollo Económico

Componentes de Imagen Objetivo:

"Mulchén promueve el desarrollo de variadas actividades productivas en el marco de la sustentabilidad, generando oportunidades para el emprendimiento, el fomento productivo y el desarrollo del turismo, aprovechando sus condiciones naturales, geografía e historia".

Lineamientos estratégicos y plan de inversiones:

- ✓ **FOMENTO ECONÓMICO:** Activar la base económica local en sus diferentes rubros y subrubros, impulsando el emprendimiento y las capacidades de la población económicamente activa.
- ✓ **DESARROLLO DE LA ACTIVIDAD TURÍSTICA:** Desarrollar las actividades económicas y los servicios turísticos locales.
- ✓ **PROMOCIÓN DEL EMPLEO COMUNAL:** Promover el empleo local vinculando a las empresas y facilitar el acceso a las fuentes laborales.



PLAN DE DESARROLLO COMUNAL (PLADECO) 2022 - 2027



Ideas de Proyectos

Objetivo estratégico	N°	Idea de proyecto	Presupuesto (M\$)	Inicio	Término	UTR
FOMENTO ECONÓMICO						
PROMOVER EL DESARROLLO DE LA MICROEMPRESA Y EMPRENDIMIENTO	1	Programa de capacitación para servicios y comercio (marketing, contabilidad y otros)	45.000	2022	2027	DIDEL
	2	Programa de promoción y apoyo al emprendimiento	30.000	2022	2027	DIDEL
	3	Programa de apoyo a microemprendedores rurales	60.000	2022	2027	SECPLAN
LOGRAR COMPETENCIAS EN LA POBLACIÓN ECONÓMICAMENTE ACTIVA	4	Programa de apresto laboral	60.000	2022	2027	SECPLAN
	5	Programa de capacitación en habilidades y competencias de acuerdo con requerimientos de las empresas	35.000	2022	2027	DIDEL
	6	Programa inserción laboral para la Mujer	80.000	2022	2027	DIDEL
DESARROLLO DE LA ACTIVIDAD TURÍSTICA						
DESARROLLAR EL TURISMO LOCAL	7	Programa de acción para la mejora de los servicios turísticos	180.000	2022	2027	Unidad Turismo
	8	Actualización de Plan de Desarrollo Turístico	30.000	2022	2027	Unidad Turismo
	9	Programa de posicionamiento turístico de Mulchén	30.000	2022	2027	Unidad Turismo
	10	Difusión de sitios de interés patrimonial y turístico de la comuna a través de medios digitales	20.000	2022	2027	Unidad Turismo
	11	Proyecto de vinculación turística con organismos públicos y privados de la región	5.000	2022	2027	Unidad Turismo
	12	Conservación Mercado Municipal, Mulchén	400.000	2022	2027	SECPLAN
FORTALECER LA BASE DEL TURISMO LOCAL	13	Instalación de Letras volumétricas y letreros turísticos en accesos y puntos de interés	20.000	2023	2025	Unidad Turismo
	14	Creación e implementación de oficinas de información turística	45.000	2022	2025	Unidad Turismo
	15	Mejora de Baños Públicos Plaza de Armas	25.000	2022	2023	Unidad Turismo
	16	Construcción Módulo miradores Mulchén	5.000	2022	2024	SECPLAN
	17	Construcción Paseo Costanera Bureo, Mulchén	81.799	2022	2025	SECPLAN
PROMOCIÓN DEL EMPLEO COMUNAL						
FORTALECER VÍNCULOS CON EMPRESA PRIVADA Y AGENTES DE FOMENTO LOCAL	18	Creación mesa público-privada para el desarrollo económico local y generación de empleo	1.000	2022	2027	DIDECO

DESARROLLO SOCIAL

Situación de la Vulnerabilidad Social y Niveles de Pobreza

Las tasas de pobreza por nivel de ingresos²⁰ de la población de la comuna de Mulchén, han descendido entre el año 2011 y el 2017, pasando de una estimación del 36,4% el año 2011 a un 14,8% el año 2017, de acuerdo con las mediciones de la encuesta CASEN respectivas. Las mediciones de pobreza de los años 2015 y 2017

muestran una tendencia sostenida al descenso con manteniendo la tendencia obtenida en las mediciones del año 2013 y 2011 en la comuna. Esto podría explicarse debido a que, a nivel nacional, la pobreza en sectores urbanos descendió más que en los sectores rurales y a flujos de llegada de población nueva con menor condición de vulnerabilidad social, entre otros factores, sumado al aumento de actividades económicas en zonas rurales.

La comuna de Mulchén presenta una tasa de pobreza por ingresos superior a la tasa nacional, estimada por la por la CASEN 2017 en un 8,6%. La comuna, a su vez, presenta una tasa de pobreza por ingresos superior a la al valor de la Región de Biobío, estimado en un 12,3% el año 2017.

²⁰ Se considera que un hogar está en situación de pobreza si su ingreso por persona o ingreso equivalentes del hogar es inferior al ingreso mínimo establecido para satisfacer las necesidades básicas de un hogar de su tamaño, esto es, al valor de la "línea de pobreza por persona equivalente". A su vez, se considera que un hogar está en situación de pobreza extrema si su ingreso por persona equivalente es inferior a la "línea de pobreza extrema por persona equivalente".

Línea de Pobreza: Ingreso mínimo establecido por persona para satisfacer las necesidades básicas. Se establece a partir del costo de la canasta básica de alimentos al que se aplica un factor multiplicador. En julio de 2018, la canasta básica de alimentos alcanzó un valor mensual de \$41.982 por persona; la línea de pobreza por persona equivalente alcanzó un valor de \$160.696, y la línea de pobreza extrema por persona equivalente un valor de \$107.131 (Fuente: MIDESO, Valor de la Canasta Básica de Alimentos y Líneas de Pobreza, Informe Mensual julio de 2018).



PLAN DE DESARROLLO COMUNAL (PLADECO)

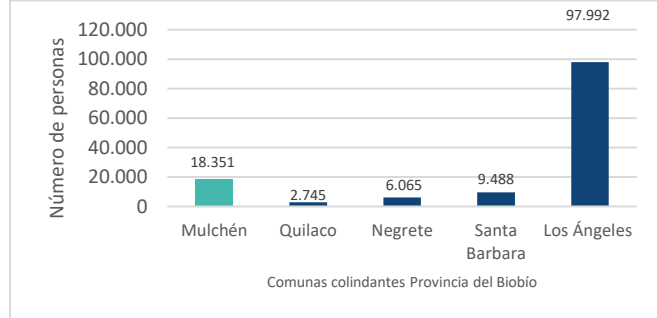
2022 - 2027



También se cuenta con mediciones de la Pobreza Multidimensional en que la comuna presenta un aumento moderado, pasando de un 23,1% el año 2015 a un 24,4% el año 2017. Esto implica que la población considerada en situación de pobreza multidimensional, es decir, que posee carencia en una o más de las 5 áreas medidas i) Educación; ii) Salud; iii) Trabajo y Seguridad Social; iv) Vivienda, y v) Redes y Cohesión Social²¹, ascendió de 5.927 personas en 2015 a 6.312 personas el año 2017 en la comuna. Este porcentaje es superior que el registrado por la Región del Biobío (17,4%) y que el promedio del país (20,7%), en la misma medición.

De acuerdo con los antecedentes expuestos por el Registro Social de Hogares (RSH) en la comuna de Mulchén, existen 18.351 personas inscritas en el tramo de mayor vulnerabilidad (0%-40%).

Personas presentes en el Registro Social de Hogares según tramo de Calificación Socioeconómica (CSE) 0%-40% de menores ingresos o mayor vulnerabilidad, según RSH, Comunas colindantes Provincia de Biobío, Región de Biobío, Ministerio de Desarrollo Social, diciembre de 2019^{22,23}



Participación Comunitaria: La Comuna de Mulchén cuenta con cerca de 249 Organizaciones Comunitarias territoriales y funcionales²⁴ con personería jurídica vigente.

Grupos Sociales más Vulnerables

Adultos Mayores: De acuerdo con el CENSO 2017, los Adultos Mayores de la comuna (personas de 60 o más años), ascienden a 5.359 personas, lo que representa el 18% del total de la población comunal²⁵, siendo 2.837 de sexo femenino y 2.522 de sexo masculino.

Población infanto-juvenil: La población de la comuna de 19 años o menos de edad, asciende a 8.512 personas, de acuerdo con el CENSO 2017 del INE. Esto representa el 28,7% de la población comunal (29.627). La Municipalidad de Mulchén, cuenta con programas y acciones coordinadas especializadas hacia la población de niños, niñas y jóvenes, los cuales se desarrollan en diversas áreas de desarrollo social, salud, cultural y deportivo.

Mujeres: De acuerdo con el CENSO 2017, las mujeres que habitan en la comuna de Mulchén corresponden a 15.030 personas, representando el 50,7% del total de la población comunal (29.627), con índice de masculinidad igual a 97,1, lo cual indica que de cada 100 mujeres existen 97 hombres.

La gestión social hacia la población femenina en la comuna de Mulchén, durante los últimos años se ha enfocado en programas integrales de beneficios, capacitación con enfoque laboral y subsidios hacia mujeres jefas de hogar y sus grupos familiares.

Con respecto a la Violencia Intrafamiliar (VIF), en términos globales, es decir, considerando todos los tipos de violencia intrafamiliar, se ha registrado una disminución de un -15,5%, pasando de 174 casos registrados el año 2016 a 147 casos el año 2019. La frecuencia más alta en todos los años observados corresponde a los casos de violencia hacia la mujer, que pasaron de 145 casos el año 2016 a 110 casos el año 2019, lo que representa una disminución de -24,1%.

Deportes: La comuna de Mulchén cuenta con 106 organizaciones deportivas, que representan el 42,5% del total de organizaciones de la comuna (249). Las Organizaciones Deportivas que destacan son las relacionadas con la práctica de fútbol, pero también se cuenta desarrollan actividades deportivas ligadas al basquetbol, boxeo, *voleibol*, campeonatos de tenis, *karate*, practica de *mountainbike* enduro, cicletadas familiares, rayuela, pesca, palín (deporte ancestral), aeróbica, zumba, entre otros. Las organizaciones deportivas son activas y con capacidad de convocatoria y organización en la comuna. La Municipalidad de Mulchén implementa la gestión en este ámbito por medio de la Oficina de Deporte y recreación, mediante programas y acciones que vinculen la comunidad con prácticas deportivas recreativas e instancias de competencias locales e intercomunales, con el fin de promover estilos de vidas saludables que permitan a la comunidad disminuir estilos de vida sedentarios.

El departamento de la Cultura y deportes dentro de sus principales actividades destacan la realización de taller de forma continua durante todo el año (lineamientos que trata de potenciar el PMC), como, además, actividades relativas al periodo de verano, festivales itinerantes de teatro, realización de conmemoraciones Mulcheninas, y diversas actividades propuestas en el Plan de Cultura vigente.

Dentro de las principales actividades culturales que se llevan a cabo en la comuna, destacan las siguientes:

- Fiesta del Trigo (enero).
- Festival Nacional de Danza Folclórica y Carnaval Danzando a Chile.
- Carnaval Fluvial (noche veneciana).

²¹MIDESO elaboró estimaciones de pobreza multidimensional a nivel comunal empleándola "Metodología para Áreas Pequeñas (SAE)", a partir de la Encuesta Casen 2015 y datos del Registro Social de Hogares de junio de 2016, sobre escolaridad, seguridad social y habitabilidad. Esta estimación considera también la dimensión "Entorno y Redes" y la aplicación de metodologías de Estimación Directa, Estimación para Áreas Pequeñas (SAE), e Imputación de Medias por Conglomerados (IMC) (Fuente: MIDESO, Observatorio Social)

²² Nota: La sumatoria del total de población inscrita en el RSH en el rango de 0%-40% (18.351 personas); no coincide con la desagregación por Unidad Vecinal que se realiza en el siguiente Gráfico, en donde el sumatorio total es de 18.315 personas; sin embargo, dichos datos se obtuvieron del Sistema Integrado de Información de Información Social con Desagregación Territorial.

²³ Fuente: Sistema Integrado de Información Social con Desagregación Territorial. Ministerio de Desarrollo Social. Disponible en: <http://siist.ministeriodesarrollosocial.gob.cl/indicadorportada/88> (consultado marzo de 2020).

²⁴ En cuanto a las organizaciones comunitarias presentes en la comuna de Mulchén, los registros existentes dan cuenta de más de 450 organizaciones integradas al registro municipal, no obstante, gran parte de ellas no poseen vigencia y/o actualización de su Personalidad Jurídica, debido a lo anterior, se contrastó los registros municipales disponibles con la información contenida en registros oficiales de Sistema Nacional de Información Municipal, que da cuenta de 249 organizaciones activas. Información revisada en noviembre de 2020: http://datos.sinim.gov.cl/datos_municipales.php

²⁵ La población comunal asciende a 29.627 personas según el CENSO 2017 (Fuente: INE).



PLAN DE DESARROLLO COMUNAL (PLADECO)

2022 - 2027



- Festival de la voz de Mulchén.
- Fiestas Patrias en Mulchén.
- Aniversario Comunal.
- Noche Navideña.
- Funciones de teatro.
- Ferias de las artes, con presencia de artesanos, manualistas y maestros en oficios.
- Presentación de libros

Estadio y Fuerte Mulchén



En cuanto a la infraestructura cultural presente en el territorio comunal, se destaca la presencia de Plaza de Armas de Mulchén, Biblioteca pública de Mulchén, Teatro y cine de Mulchén. Estos espacios son frecuentemente utilizados por la comunidad para realizar diversas actividades culturales, artísticas y comunitarias, durante todo el año y en periodo estival.

Biblioteca Municipal de Mulchén, comuna de Mulchén



Entre el año 2002 y el 2017 en el número de viviendas de la comuna de Mulchén fue un 32,9%, es decir, en el periodo examinado se registró un aumento de 2.651 viviendas nuevas, lo que implica un aumento promedio de 176 viviendas nuevas por año. Mulchén registró un aumento en la construcción de viviendas en el periodo intercensal observado, inferior a los registros regional y nacional.

Seguridad Pública: Gran parte de los delitos considerados como se mayor connotación social aumentaron desde la medición realizada al año 2016 al 2019, en especial los relacionados con hurtos y rubros. Ejemplo de esto es el aumento del robo con violencia e intimidación (72,2), robos de objetos desde el vehículo (69,5), robo de vehículo motorizado (200), robo en lugar habitado (100), robo en lugar no habitado (31,6), robo con sorpresas (33,3).

²⁶ Se considera que un hogar está en situación de pobreza si su ingreso por persona o ingreso equivalentes del hogar es inferior al ingreso mínimo establecido para satisfacer las necesidades básicas de un hogar de su tamaño, esto es, al valor de la "línea de pobreza por persona equivalente". A su vez, se considera que un hogar está en situación de pobreza extrema si su ingreso por persona equivalente es inferior a la "línea de pobreza extrema por persona equivalente".

A su vez, también han aumentado los delitos vinculados a violencia sexual como es el caso de las violaciones presentando una variación de 75%, pasando de 4 casos el 2016 a 7 el año 2019. Casos de violencia como lesiones graves o menos graves también han aumentado, de 5 denuncias realizadas al 2016 a 11 el año 2019.

Se evidencia por parte de la comunidad, la necesidad de fortalecer la institucionalidad en seguridad presente en la comuna, con la idea de dotar Mulchén de más efectivos de Carabineros de Chile, creando nuevos retenes en sectores rurales

Conclusiones

Factores Críticos

Concentración Territorial de los Hogares Vulnerables y aumento de indicadores de pobreza multidimensional: se identifica que existe una concentración de los casos de mayor vulnerabilidad social (tramo 0-40%) en base a la información existente del Registro Social de Hogares, principalmente en el sector de la Unidad Vecinal N°03U (5.937 personas), seguido de la Unidad Vecinal N°07U (3.376 personas), seguido de la Unidad Vecinal N°01U (1.395 personas), finalizando con la Unidad Vecinal N°05U (1.360 personas), siendo estos cuatro territorios los que concentran mayoritariamente la población de mayor vulnerabilidad social en la comuna (68,8% del total de registrados en el tramo 0-40%).

Necesidad de Instituciones e Infraestructura que permita el Desarrollo y Protección de la Mujer: La municipalidad de Mulchén no cuenta con oficina o departamento de la Mujer. Dentro de las necesidades levantadas en el proceso participativo sobre la temática de la mujer, destacan las orientadas a fortalecer la institucionalidad comunal en esta área y crear una oficina de la Mujer.

Mejoramiento de Infraestructura Deportiva Multifuncional: El municipio impulsa iniciativas deportivas destinadas a potenciar y fomentar diversas disciplinas, con una pujante orientación hacia deportes ligados recreativos y aumentar la calidad de vida de la comunidad en su conjunto.

Mejoramiento de sedes social comunitarias y regularización de comodatos: La comuna presenta una cantidad considerable de organizaciones comunitarias, las cuales se mantienen activas, sin directiva o desarticuladas. En general, gran parte de las organizaciones comunitarias poseen espacios de encuentro y reunión, operando de manera independiente o en forma colectiva con otras organizaciones territoriales o funcionales.

Potencialidades

Descenso de los niveles de Vulnerabilidad y Pobreza: Las tasas de pobreza por nivel de ingresos²⁶ de la población de la comuna de Mulchén, han descendido entre el año 2011 y el 2017, pasando de

Línea de Pobreza: Ingreso mínimo establecido por persona para satisfacer las necesidades básicas. Se establece a partir del costo de la canasta básica de alimentos al que se aplica un factor multiplicador. En julio de 2018, la canasta básica de alimentos alcanzó un valor mensual de \$41.982 por persona; la línea de pobreza por persona equivalente alcanzó un valor de \$160.696, y la línea de pobreza extrema por persona equivalente un valor de \$107.131 (Fuente: MIDESO, Valor de la Canasta Básica de Alimentos y Líneas de Pobreza, Informe Mensual julio de 2018).



PLAN DE DESARROLLO COMUNAL (PLADECO) 2022 - 2027



una estimación del 36,4% el año 2011 a un 14,8% el año 2017, de acuerdo con las mediciones de la encuesta CASEN respectivas.

Variación y número de Organizaciones Comunitarias: Existen 249 organizaciones con personería jurídica vigente, cubriendo una gran variedad de intereses y actividades. Esto constituye un importante capital social y cultural para el desarrollo comunal, por lo que su fortalecimiento organizacional, el surgimiento y la renovación de dirigentes, debe mantenerse y potenciarse como una prioridad de la gestión municipal en este ámbito.

Gestión Cultural y actualización constante de Plan Municipal de Cultura: Mulchén es una comuna que evidencia procesos de vinculación entre su territorio y la identidad cultural, con un

desarrollo demográfico, urbano y turístico en expansión. El municipio y la comunidad buscan preservar y dar visualización de los aspectos culturales propios del territorio, desarrollando iniciativas y actividades que permitan perpetuar la cultura.

Política Municipal de Vivienda: El municipio cuenta con una Oficina de vivienda, encargada de desarrollar y gestionar recursos para proyectos habitacionales, ampliaciones y mejoramientos de infraestructura y entorno para la comunidad Mulchén, postulando a la oferta de programas de MINVU, facilitando la obtención de la comunidad de soluciones habitacionales de manera integral, tanto en el tramo urbano como rural.

Sede social sector Santa Adriana, comuna de Mulchén



Plan de Desarrollo Social

Componentes Imagen Objetivo:

"Mulchén promueve el desarrollo de las organizaciones y grupos sociales, el fomento a la cultura y el deporte, las oportunidades para personas en situación de vulnerabilidad y la seguridad pública".

Lineamientos estratégicos y plan de inversiones

- ✓ **FOMENTO DEL DEPORTE:** Promover la actividad deportiva recreacional en todo el territorio comunal.
- ✓ **FORTALECER EL CAPITAL SOCIAL DE LA COMUNIDAD:** Fortalecer a las organizaciones y líderes locales en contacto permanente con el Municipio.
- ✓ **FOMENTO DE LA CULTURA Y LA IDENTIDAD:** Promover las actividades culturales e identitarias mediante la gestión municipal.
- ✓ **FORTALECIMIENTO DE LA SEGURIDAD COMUNITARIA:** Fortalecer la unidad de seguridad preventiva y la inspección municipal.
- ✓ **APOYO A PERSONAS EN SITUACIÓN DE VULNERABILIDAD:** Brindar apoyo a las personas en situación de vulnerabilidad para que mejoren su calidad de vida (Personas Mayores, Personas en Situación de Discapacidad, Infancia y Adolescencia, Discriminación de Género, Personas con Necesidades Económicas y Escasas Redes de Apoyo).



PLAN DE DESARROLLO COMUNAL (PLADECO) 2022 - 2027



Ideas de Proyecto

Objetivo estratégico	N°	Idea de proyecto	Presupuesto (M\$)	Inicio	Término	UTR
FOMENTO DEL DEPORTE						
INCENTIVAR LA PRÁCTICA DE ACTIVIDADES DEPORTIVAS RECREACIONALES	1	Programa de construcción y mejoramiento de recintos y espacios deportivos	1.290.000	2022	2027	DIDECO
	2	Programa para apoyo a los deportistas destacados de la comuna	30.000	2022	2027	DIDECO
	3	Programa de difusión y promoción de actividades deportivas	20.000	2022	2027	DIDECO
	4	Programa Deporte Masivo en el territorio	35.000	2022	2027	DIDECO
	5	Programa de Escuelas Deportivas Comunales para niños, jóvenes y adultos	25.000	2022	2027	DIDECO
	6	Construcción Piscina Recreacional, Mulchén	52.000	2022	2027	SECPLAN
	7	Mejoramiento canchas de futbol complejo deportivo Mulchén	1.207.000	2022	2025	SECPLAN
	8	Construcción Camarín Santa Emilia, Mulchén	83.517	2022	2025	SECPLAN
	9	Construcción Sede Deportiva y Social Villa Las Peñas, Mulchén	70.000	2022	2025	SECPLAN
	10	Reposición y Construcción Cancha de pasto sintético Los Lluques, Mulchén	70.000	2022	2025	SECPLAN
	11	Construcción cubierta para cancha de tenis municipal, Mulchén	100.000	2022	2027	SECPLAN
	12	Construcción cancha de pádel municipal, Mulchén	100.000	2022	2027	SECPLAN
	13	Construcción cancha de pasto sintético población Bureo, Mulchén	100.000	2022	2027	SECPLAN
	14	Construcción pista de patinaje municipal, Mulchén	70.000	2021	2027	SECPLAN
	15	Construcción pump track de asfalto para bicicletas en población villa esperanza, Mulchén	75.000	2022	2027	SECPLAN
	16	Reposición y construcción cancha de pasto sintético Los Lluques, Mulchén	59.851	2023	2027	SECPLAN
	17	Mejoramiento canchas de futbol complejo deportivo Mulchén	1.207.285	2022	2027	SECPLAN
FORTALECER EL CAPITAL SOCIAL DE LA COMUNIDAD						
FORTALECER LA CAPACIDAD DE GESTIÓN DE LAS ORGANIZACIONES SOCIALES	18	Programa de fortalecimiento y acompañamiento de las organizaciones comunitarias vigentes	30.000	2022	2025	DIDECO
	19	Programa de construcción y mejoramiento de sedes comunitarias	800.000	2022	2024	SECPLAN
	20	Elaboración de catastro de sedes sociales y diseño de espacios públicos en su entorno	22.000	2022	2025	SECPLAN
	21	Construcción sede social y deportiva Las Peñas, Mulchén	70.000	2021	2027	DIDECO
	22	Equipamiento construcción centro comunitario Bureo, Mulchén.	70.000	2020	2027	DIDECO
	23	Programa de promoción de la participación comunitaria	120.000	2022	2027	DIDECO
FOMENTO DE LA CULTURA Y LA IDENTIDAD						
DESARROLLAR LAS MANIFESTACIONES ARTÍSTICAS Y CULTURALES	24	Programa de construcción y mejoramiento de recintos y espacios culturales	400.000	2022	2027	SECRETARÍA MUNICIPAL
	25	Programa de difusión de actividades culturales de la comuna	12.000	2022	2022	SECRETARÍA MUNICIPAL
	26	Programa de exhibición de obras teatrales y visuales	100.000	2022	2027	SECRETARÍA MUNICIPAL
	27	Programa de talleres de expresiones artísticas (teatro, danza, pintura, música, etc.)	55.000	2022	2027	SECRETARÍA MUNICIPAL
	28	Adquisición de terreno, para fines recreativos y culturales, comuna de Mulchén (SUBDERE)	251.000	2022	2027	SECPLAN
FORTALECER EL PATRIMONIO CULTURAL MATERIAL E INMATERIAL DE LA COMUNA	29	Diagnóstico de la situación actual del patrimonio material e inmaterial existente en la comuna	15.000	2022	2022	SECRETARÍA MUNICIPAL
	30	Plan comunal de recuperación de inmuebles patrimoniales	560.000	2022	2027	SECRETARÍA MUNICIPAL



PLAN DE DESARROLLO COMUNAL (PLADECO) 2022 - 2027



Objetivo estratégico	N°	Idea de proyecto	Presupuesto (M\$)	Inicio	Término	UTR
GENERAR COMUNICACIÓN Y MARKETING CULTURAL	31	Programa de difusión de inmuebles patrimoniales	24.000	2022	2027	SECRETARÍA MUNICIPAL
	FORTALECIMIENTO DE LA SEGURIDAD COMUNITARIA					
PROMOVER LA SEGURIDAD PÚBLICA Y LA INSPECCIÓN	32	Fondo para concursos de proyectos de prevención de seguridad pública con organizaciones sociales	120.000	2021	2027	SEGURIDAD PÚBLICA
	33	Programa de capacitación para inspectores municipales	30.000	2021	2027	ADM. MUNICIPAL
	34	Red asociativa de prevención y vínculo con la comunidad	30.000	2021	2027	SEGURIDAD PÚBLICA
	35	Promoción y orientación de iniciativas de seguridad pública para fondos regionales	30.000	2021	2027	SEGURIDAD PÚBLICA
	36	Adquisición carro multipropósito para primera Compañía de bomberos de Mulchén	251.000	2022	2027	SEGURIDAD PÚBLICA
	37	Reposición cuartel Cuerpo de Bomberos de Mulchén	80.200	2020	2027	SEGURIDAD PÚBLICA
	38	Creación de fondo comunal de seguridad pública	300.000	2021	2027	SEGURIDAD PÚBLICA
	39	Programa de tecnología de seguridad pública (cámaras de seguridad, drones, pórticos, etc.)	30.000	2021	2027	SEGURIDAD PÚBLICA
	40	Conservación Cuartel Brigada de Investigación Criminal, Mulchén	60.000	2021	2027	SECPLAN
	41	Adquisición de cámaras de seguridad "Mas protección para Mulchén"	72.121	2022	2027	SECPLAN
APOYO A PERSONAS EN SITUACIÓN DE VULNERABILIDAD						
PREVENIR FACTORES DE RIESGO SOCIAL	42	Adquisición vehículo para traslado personas en situación de discapacidad	48.000	2022	2027	DIDECO
	43	Elaboración de protocolo para la atención de los adultos mayores en los servicios públicos.	10.000	2022	2027	DIDECO
	44	Programa de capacitación y fortalecimiento de competencias para la mujer	60.000	2022	2027	DIDECO
	45	Casa de acogida para la mujer víctima de violencia intrafamiliar	320.000	2023	2027	SEGURIDAD PÚBLICA
	46	Diseño del Programa de atención a víctimas de violencia intrafamiliar	76.000	2022	2022	SEGURIDAD PÚBLICA
	47	Diseño, construcción y habilitación de ELEM comuna de Mulchén	80.000	2022	2022	SECPLAN
	48	Diseño, construcción y habilitación Centro DIA	500.000	2023	2026	SECPLAN
	49	Programa de atención de personas en situación de dependencia de consumo de drogas y/ o alcohol	96.000	2022	2027	SEGURIDAD PÚBLICA
	50	Talleres Prevención de consumo de drogas y alcohol	30.000	2022	2027	SEGURIDAD PÚBLICA
	51	Conservación sala cuna y jardín infantil Villa La Granja	105.586	2020	2027	DIDECO
	52	anexo contrato conservación sala cuna y jardín infantil Villa Rehuén	17.770	2021	2027	DIDECO
	53	Anexo ampliación de contrato conservación sala cuna y jardín infantil Villa La Granja	29.500	2022	2027	DIDECO
	54	Mesa de trabajo comité de vivienda comunal	10.000	2022	2027	DIDECO
	55	Ampliación de vivienda las Hortensias	105.934	2017	2027	DIDECO
	56	Ampliación de vivienda Los Rododendros	65.430	2017	2027	DIDECO
	57	Banco de materiales	209.900	2024	2027	DIDECO



PLAN DE DESARROLLO COMUNAL (PLADECO) 2022 - 2027



DESARROLLO TERRITORIAL

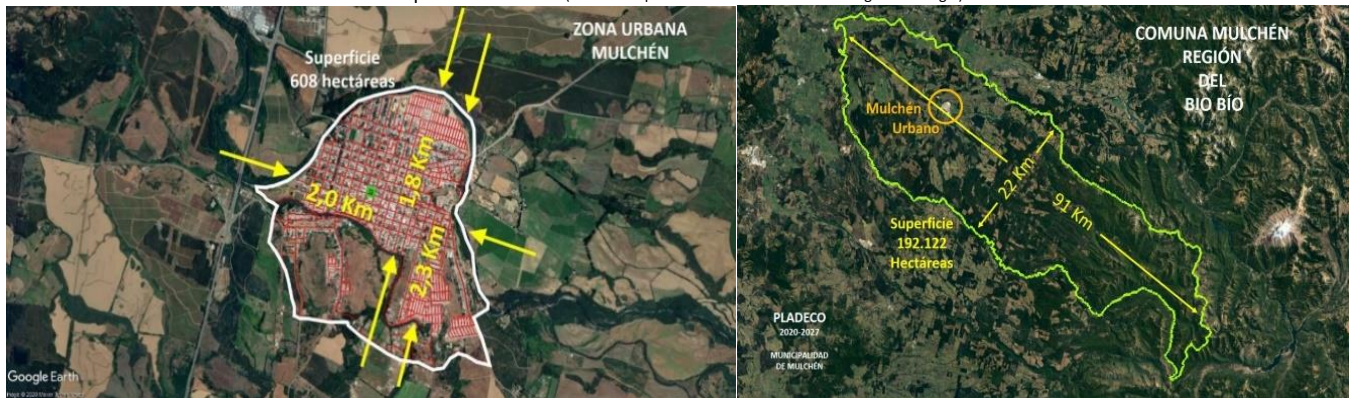
La comuna de Mulchén se localiza en la región del Biobío, mantiene una población de 29.627 habitantes que se distribuyen en un 81.5% de población urbana concentrada en la ciudad de Mulchén y un 18.5% de población rural dispersa en diferentes localidades del territorio.

En el censo 2002 la población urbana solo era de un 75.2%, este porcentaje creció a un 81.5% en los últimos 15 años lo que da cuenta una tendencia habitual donde las personas buscan más oportunidades de desarrollo en los centros poblados.

Variación Intercensal Datos de Población Comunal Mulchén (Fuente: INE)

Censo 1992	Censo 2002	Censo 2017	Variación intercensal 2002-2017
29.934	29.003	29.627	2,15%

Superficie Comunal (Fuente: Mapocho Consultores con Base cartográfica Google)

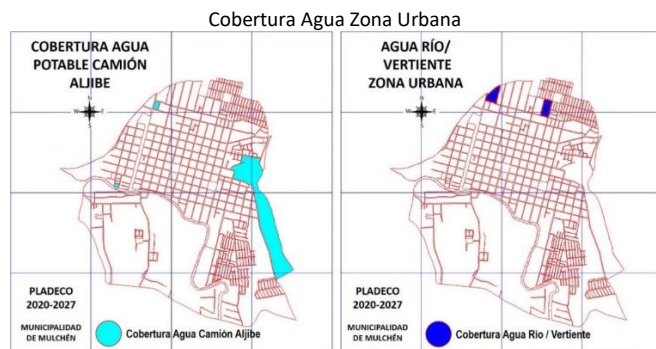


Agua Potable

La cobertura de agua potable de red pública, así como el sistema de alcantarillado en la zona urbana está al 99%, sin embargo, en la zona rural existe déficit de agua potable que solo ha sido cubierto por la existencia de las APR que atienden a una población de 1.261 persona, es decir, cobertura de un 23% de agua de calidad para el consumo humano, quedando por satisfacer la demanda de agua para 4.217 habitantes rurales.

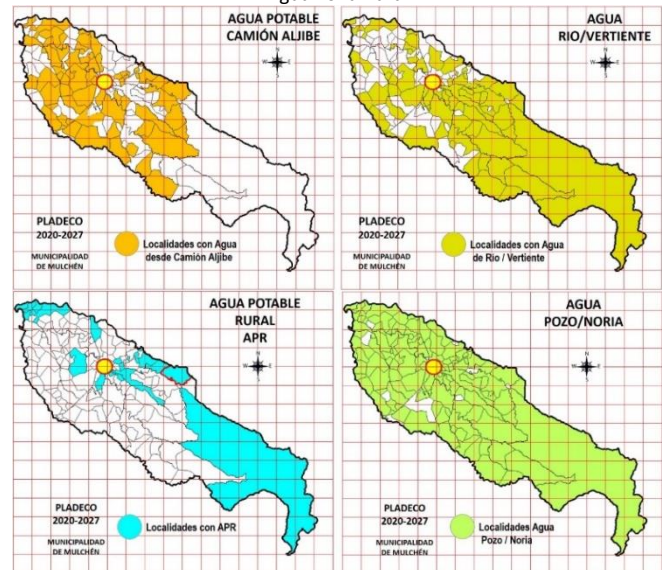
Cobertura agua potable zona rural

En la zona rural de la comuna los habitantes



Fuente: I. Municipalidad de Mulchén, 2020

Agua Zona Rural



Fuente: I. Municipalidad de Mulchén, 2020



Alcantarillado Rural

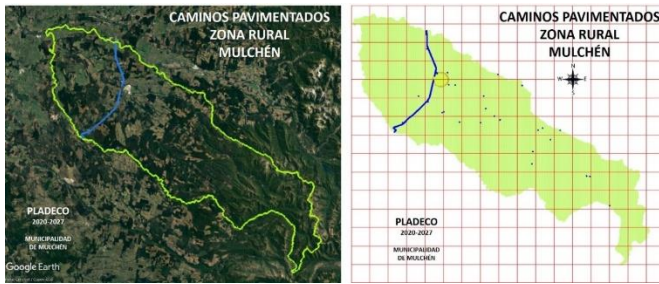
Respecto al sistema de alcantarillado rural no existe información oficial, el censo del 2017 fue abreviado y no considero varios aspectos de la salubridad residencial. En los diferentes talleres realizados en la comuna de Mulchén en los sectores rurales, los asistentes informan que no existe red pública de alcantarillado y las familias resuelven el problema en su mayoría con pozos negros. También relatan que algunas familias cuentan con soluciones particulares para el tratamiento de las aguas negras (aguas servidas), se trata del sistema de fosas sépticas que limpian el agua con diferentes métodos naturales y artificiales.

Caminos Pavimentados

La comuna de Mulchén cuenta con una red de caminos que alcanza los 3.090 kilómetros, de los cuales 70 km son avenidas, calles y pasajes en la trama urbana de la ciudad y 3.020 km corresponde a vialidad rural.

La composición de la vialidad rural se muestra en la siguiente tabla donde se puede apreciar que solo en la ruta 5 existen cerca de 60 km de vía pavimentada con el mejor estándar y repartidos en ambos sentidos de la carretera para cubrir la distancia de aproximadamente 30 km que es el tramo donde esta vía de nivel nacional cruza la comuna de Mulchén. Los 60 km de vía pavimentada representan un 2% de la vialidad rural de Mulchén.

Caminos Pavimentados



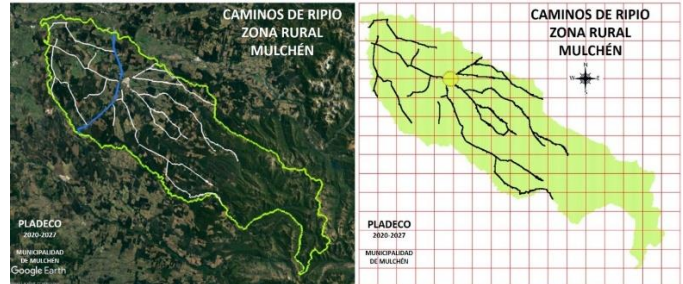
Fuente: I. Municipalidad de Mulchén, 2020

Caminos de Ripio

Los caminos principales de la comuna son de ripio y se distribuyen en el 70% del territorio con una longitud total de 323,8 km representando un 10,7% de la vialidad rural, estas vías, por falta de mantención, son agentes de contaminación del aire cuando pasan los vehículos y levantan la tierra suelta dejando polvo en suspensión que por causa el viento se traslada hacia las zonas residenciales afectando la salud de las personas

(Fuente: I. Municipalidad de Mulchén y observación de terreno, 2020).

Caminos Rurales de Ripio



Fuente: I. Municipalidad de Mulchén, 2020

Se debe agregar que los caminos de ripio se encuentran en mal estado de conservación afectando la vida útil de los vehículos, especialmente aquellos que no son todo terreno.

Algunas juntas de vecinos se han organizado para mejorar la vialidad a través de proyectos de pavimentación, por ejemplo, la Junta de Vecinos Santa Adriana logro la aprobación de un proyecto de asfaltado del camino de ripio existente en un tramo de 6 km, de los cuales ya se han ejecutado 2,5 km, en marzo 2021 se materializarán 3 kilómetros y en sept 2021 se asfaltará lo que falta (0,5 km.)

Caminos de Tierra

Caminos Rurales e Tierra



Fuente: I. Municipalidad de Mulchén, 2020

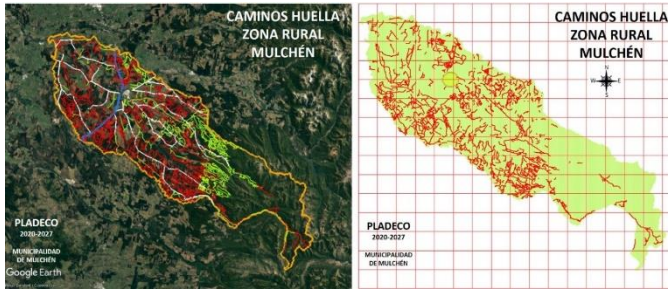
Respecto a los caminos de tierra se puede agregar que estos alcanzan una extensión de 802 kilómetros representado un 26.6% de la red total de vías de la comuna de Mulchén (3.020 km.) La calidad de los caminos de tierra se ve afectada en algunos tramos cuando las lluvias son intensas.

Huella

Se define a la Huella como un camino rural con carpeta vial natural. Para la comuna de Mulchén la extensión total alcanza los 1.494 km representando el 49.5% de la vialidad rural.



Caminos Rurales



Fuente: I. Municipalidad de Mulchén, 2020

Vialidad Rural

CONDICIÓN	CAMINO PAVIMENTADO Km	CAMINO RIPIO Km	CAMINO TIERRA Km	HUELLA KM	SENDERO Km
URBANA	70,0	-	-	-	-
RURAL	67,8	323,8	802,1	1.494,1	333,1
Total	137,8	323,8	802,1	1794,1	333,1

Equipamientos

Los equipamientos de la comuna Mulchén se concentran con preferencia en la zona urbana abarcando la seguridad, Salud, Educación, Turismo, Servicios, Deportes, Equipamiento comunitario, religioso.

Infraestructura, Equipamiento y Servicios Fuera del Radio Urbano



Fuente: I. Municipalidad de Mulchén, 2020

Equipamientos Afuera del límite urbano

N°	RECINTO	TENENCIA
1	Central Eléctrica de Paso	Privada
2	Cementerio Parque	Privada
3	Complejo deportivo Municipal	Municipal
4	Complejo Deportivo Monte Verde	Privado
5	Complejo Deportivo Cruce Negrete	Privado
6	Compañía Manufacturera de Papeles y Cartones Maderas Mulchén	Privado

Infraestructura deportiva

La zona urbana cuenta con una abundante oferta de recintos deportivos que alcanza aproximadamente una superficie de 321.640 m² correspondiendo un promedio de 10,86 m² por habitante. Entre estos recintos se contabiliza los de propiedad municipal y los privados.

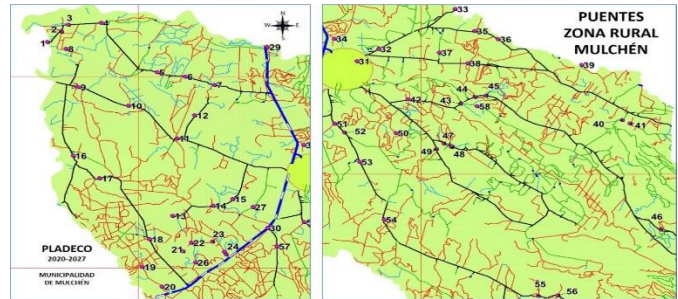
Equipamiento Deportivo



Fuente: I. Municipalidad de Mulchén, 2020

La red de puentes de la comuna alcanza una longitud total de 1.001 metros distribuida en 58 unidades. El Estado de conservación no es el óptimo y se puede mejorar mediante una fiscalización efectiva en terreno.

Puentes de Mulchén



Fuente: I. Municipalidad de Mulchén, 2020

Conclusiones

Factores Críticos

- Mejorar la señal de internet y celulares en la zona rural
- Mejorar los caminos de ripio evitando la destrucción de los vehículos menores y la contaminación del aire
- Aumentar las APR para dar cobertura de agua potable a mayor cantidad de familias
- Mejorar los alcantarillados rurales que están contaminando el suelo (pozos negros)
- Mejorar la costanera
- Mejorar la atención de salud rural para adultos mayores
- Mejorar tarifas y frecuencias del transporte público rural
- Crear poder comprador de aves y animales
- Incentivar el fomento productivo para pequeños productores locales

Potencialidades

- La ciudad cuenta con un gran número de equipamientos y servicios
- La accesibilidad universal va en aumento
- La pavimentación de la zona urbana y la señalética del tránsito



PLAN DE DESARROLLO COMUNAL (PLADECO) 2022 - 2027



- La comunidad urbana y rural manifiesta interés en las organizaciones sociales para alcanzar logros comunitarios,
- La creación de espacios públicos a avanzado (plaza Bureo)
- La conectividad Ruta 5
- La iluminación LED alumbrado publico

Plan de Desarrollo Territorial

Componentes Imagen Objetivo:

“Mulchén desarrolla su infraestructura, equipamiento sostenible y saneamiento en sus entidades en equilibrio con el territorio comunal”.

Lineamientos estratégicos y plan de inversiones:

- ✓ **DESARROLLO DE INFRAESTRUCTURA Y EQUIPAMIENTO ESTRATÉGICO:** Desarrollar la infraestructura, equipamiento y el saneamiento sanitario en el territorio comunal.
- ✓ **PLANIFICACIÓN DEL ESPACIO URBANO Y RURAL:** Planificar el suelo y el espacio público en el medio urbano y rural.
- ✓ **MEJORAR LA CONECTIVIDAD Y MOVILIDAD COMUNAL:** Mejorar la conectividad física, digital y la movilidad interna de la comuna.

Ideas de Proyecto

Objetivo estratégico	N°	Idea de proyecto	Presupuesto (M\$)	Inicio	Término	UTR
DESARROLLO INFRAESTRUCTURA Y EQUIPAMIENTO ESTRATÉGICO						
FORTALECER LA INFRAESTRUCTURA Y EQUIPAMIENTO COMUNAL ESTRATÉGICO	1	Construcción de estacionamientos en puntos estratégicos (inclusivos)	500.000	2022	2027	SECPLAN
	2	Programa de construcción y pavimentación de calles y avenidas	2.000.000	2022	2026	SECPLAN
	3	Mejora del diseño vial diversas calles de la comuna	600.000	2022	2025	SECPLAN
	4	Programa de construcción y reposición de veredas en distintos puntos de la comuna	1.000.000	2022	2025	SECPLAN
	5	Programa de instalación de cicleros en diversos puntos de la comuna	100.000	2023	2027	SECPLAN
	6	Gestión para planta de revisión técnica en la comuna	1.000	2023	2027	SECPLAN
	7	Extensión de la red de alumbrado público comuna de Mulchén	83.571	2022	2027	SECPLAN
	8	Actualización diseño de urbanización campamento villa alegre y otros, comuna de Mulchén	20.500	2023	2027	SECPLAN
	9	Mejoramiento acceso norte, comuna de Mulchén	177.486	2015	2027	SECPLAN
	10	Instalación de luminaria peatonal sector urbano comuna de Mulchén	56.921	2021	2027	SECPLAN
	11	Instalación de luminarias vial sectores rurales Munilque y Bureo Mamuleo comuna de Mulchén	97.138	2022	2027	SECPLAN
GENERAR SOLUCIONES DE SANEAMIENTO SANITARIO	12	Construcción y ampliación del sistema de agua potable y alcantarillado sectores con déficit	2.400.000	2021	2027	DOM
	13	Programa de Construcción casetas sanitarias	1.200.000	2021	2027	SECPLAN
	14	Diagnostico plan maestro de evacuación y aprovechamiento de aguas lluvias	90.000	2022	2027	SECPLAN
	15	Construcción Saneamiento Sanitario sector Munilque Izaurieta, Mulchén	184.000	2022	2027	SECPLAN
	16	Asistencia Técnica Saneamiento Sanitario sector Alhuelemu, Mulchén	57.480	2022	2027	SECPLAN
	17	Construcción Saneamiento Sanitario sector Maitenal	202.200	2022	2027	SECPLAN
	18	Construcción baños públicos Plaza de Armas, Mulchén	100.000	2022	2027	SECPLAN
	19	Asistencia técnica saneamiento sanitario sector Las Cachañas y El Parrón, Mulchén	60.929	2022	2027	SECPLAN



PLAN DE DESARROLLO COMUNAL (PLADECO) 2022 - 2027



Objetivo estratégico	N°	Idea de proyecto	Presupuesto (M\$)	Inicio	Término	UTR
	20	Construcción saneamiento sanitario, sector José Miguel Carrera y José Joaquín Pérez, Mulchén	536.630	2023	2027	SECPLAN
	21	Construcción saneamiento sanitario sector bureo Mamuleo, Mulchén	92.000	2022	2027	SECPLAN
	22	Suplemento construcción saneamiento sanitario sector Munilque Izaurieta, Mulchén	36.786	2022	2027	SECPLAN
	23	Construcción saneamiento sanitario Munilque Izaurieta, Mulchén	180.533	2021	2027	SECPLAN
	24	Saneamiento sanitario J. M. Carrera y J. J. Pérez	20.230	2023	2027	SECPLAN
	25	Estudio de agua potable en sectores rurales del Mirador del Biobío, Rapelco y Aurora de Enero, comuna de Mulchén	170.000	2023	2027	SECPLAN
	26	Construcción Servicio de APR Mirador del Biobío, Mulchén	1.547.598	2022	2027	SECPLAN
	27	Construcción Servicio de APR Aurora de Enero, Mulchén	539.631	2022	2027	SECPLAN
	28	Construcción servicio de APR Rapelco, Mulchén	697.401	2018	2027	SECPLAN
PLANIFICACIÓN DEL ESPACIO URBANO Y RURAL						
PLANIFICACIÓN DEL SUELO URBANO	29	Plan de espacios públicos en el medio rural	30.000	2023	2025	SECPLAN
	30	Actualización Plan Regulador de Mulchén	262.858	2019	2027	ASESORÍA URBANA
	31	Actualización PLADECO de Mulchén	25.000	2026	2027	SECPLAN
MEJORAMIENTO DE ESPACIOS PÚBLICOS PARA EL BUEN VIVIR DE SUS HABITANTES	32	Programa de construcción y mantenimiento de espacios públicos	1.500.000	2022	2027	TRÁNSITO
	33	Mejoramiento Bandejonas Parque Avenida Matta, Mulchén (FNDR)	25.665	2022	2024	SECPLAN
	34	Reposición y mejoramiento de aceras calle Manuel Montt, sector norponiente, Mulchén	56.501	2021	2027	SECPLAN
	35	Reposición Veredas y Mejoramiento área verde calle Campillo, Mulchén	59.999	2022	2023	SECPLAN
	36	Reposición Veredas y Mejoramiento área verde calle Villagrán, Mulchén	60.000	2022	2023	SECPLAN
	37	Reposición de veredas y Mejoramiento de área verde calle Manuel Montt, entre Soto y Arriagada, Mulchén	56.501	2022	2023	SECPLAN
	38	Construcción Plaza de recreación infantil, Mulchén	49.000	2022	2027	SECPLAN
	39	Construcción y mejoramiento espacio público Raudal Las Peñas, Mulchén	960.000	2022	2027	SECPLAN
	40	Conservación espacio parque Avenida Matta, Mulchén	170.000	2021	2027	SECPLAN
	41	Construcción espacios públicos ribera río Mulchén y Bureo, Mulchén	80.000	2022	2027	SECPLAN
	42	Construcción paseo peatonal calle Condell, Mulchén	74.000	2022	2027	SECPLAN
	43	Mejoramiento mirador Villa La Granja, Mulchén	74.000	2022	2027	SECPLAN
	44	Construcción de pasaje peatonal Barros Arana	75.000	2022	2027	SECPLAN
	45	Adquisición de terreno para la construcción de un Parque Japonés en la comuna de Mulchén	0	2022	2027	SECPLAN
	46	Adquisición de terreno para la ampliación del cementerio municipal de Mulchén	0	2022	2027	SECPLAN
	47	Mejoramiento Plaza de juegos Villa Esperanza, Mulchén.	37.724	2020	2027	SECPLAN
	48	Mejoramiento área verde avenida Matta Sur	114.609	2029	2027	SECPLAN
	49	Mejoramiento área verde platabanda Barros Arana	114.839	2020	2027	SECPLAN
50	Mejoramiento área verde plazas Las Araucarias	114839	2020	2027	SECPLAN	
51	Mejoramiento área verde Parque Quinta Venecia	102.370	2020	2027	SECPLAN	



PLAN DE DESARROLLO COMUNAL (PLADECO) 2022 - 2027



Objetivo estratégico	N°	Idea de proyecto	Presupuesto (M\$)	Inicio	Término	UTR
	52	Mejoramiento área verde espacio público O'Higgins	114.839	2020	2027	SECPLAN
	53	Mejoramiento área verde Plaza Condell	102.370	2020	2027	SECPLAN
	54	Adquisición de terreno para fines recreativos y culturales, Mulchén	251.000	2021	2027	SECPLAN
	55	Construcción paseo costanera Bureo, Mulchén	120.000	2022	2027	SECPLAN
	56	Construcción de Paseos Peatonales	1.000.000	2023	2025	SECPLAN
	57	Programa de Instalación y mejoramiento de luminarias en diversos sectores	1.000.000	2023	2026	SECPLAN
MEJORAR LA CONECTIVIDAD Y MOVILIDAD COMUNAL						
MEJORAR LA CONECTIVIDAD VIAL INTERNA E INTERCOMUNAL	58	Programa de construcción y mejoramiento de refugios peatonales	100.000	2022	2023	SECPLAN
	59	Programa de mejora de la conectividad vial	400.000	2022	2025	SECPLAN
	60	Plan de Gestión de Tránsito que incluya un Programa de Construcción de Sendas Multipropósitos y/o Ciclovías (el cual incluye medidas de gestión).	55.000	2022	2025	TRÁNSITO
	61	Elaboración de Plan de Gestión del Transporte Público	50.000	2022	2026	TRÁNSITO
	62	Programa de instalación y reposición de señaléticas	400.000	2022	2027	TRÁNSITO
	63	Programa de provisión de cruces semaforizados	600.000	2022	2027	TRÁNSITO
	64	Construcción y reposición de veredas Sur calle Salvo, Mulchén (SUBDERE)	6.455	2022	2023	SECPLAN
	65	Construcción y reposición de veredas calle Pedro Lagos, Mulchén	50.000	2022	2023	SECPLAN
	66	Construcción y reposición de veredas Norte calle Salvo, Mulchén	59.999	2022	2023	SECPLAN
	67	Reparación de bacheos de emergencia en diferentes calles de la comuna de Mulchén	24.559	2022	2023	SECPLAN
	68	Reposición de veredas y mejoramiento área verde calle Villa Alegre	41.984	2022	2024	SECPLAN
	69	Repavimentación Participativa pasaje Los Cipreses entre pasaje Los Mañíos y pasaje Los Robles, pasaje Los Mañíos entre Pasaje Las Araucarias y pasaje Los Coigües, pasaje Los Avellanos entre pasaje Los Mañíos y calle Eckers, pasaje Los Notros entre pasaje Las Araucarias y Los Cipreses y calle Los Raulíes entre pasaje Las Araucarias y Las Palmeras (MINVU, Programa Pavimentos Participativos)	199.285	2022	2024	SECPLAN
	70	Mantenimiento de caminos vecinales	25.599	2022	2023	SECPLAN
	71	Construcción semáforo intersección Unzueta Salvo, Mulchén	60.000	2022	2023	SECPLAN
	72	Pavimentación calle J. J. Pérez desde fin de pavimento hasta ruta de la madera	514.012	2022	2025	SECPLAN
	73	Pavimentación Participativa Veredas Calle Pedro Lagos, Misión, Contreras y Santa María, comuna de Mulchén (MINVU, Programa Pavimentos Participativos)	302.747	2022	2025	SECPLAN
	74	Pavimentación Participativa Calle Bernardo O'Higgins desde Huamblin hasta Ruta de La Madera" (MINVU, Programa Pavimentos Participativos)	496.642	2022	2025	SECPLAN
75	Reposición y mejoramiento de aceras calle Manuel Montt, sector norponiente, Mulchén	56.500	2021	2027	DIR. TRÁNSITO Y TRANSPORTE PÚBLICO	
76	Construcción red de ciclovías de Mulchén	3.581.587	2022	2027	SECPLAN	
GESTIONAR LA CONECTIVIDAD DIGITAL EN TODO EL TERRITORIO COMUNAL	77	Estudio de déficit y mejora de la conectividad digital en el territorio comunal	35.000	2023	2024	SECPLAN



EDUCACIÓN

La comuna de Mulchén presenta una oferta educacional formal correspondiente a 5.912 cupos de matrícula anual, año 2019, en los niveles desde educación Pre-Kínder a IV medio²⁷ en colegios y escuelas de la comuna. De la oferta total, un 77,57% corresponde al sector municipal, 22,4% al sector subvencionado, la comuna no presenta oferta de instituciones particulares pagadas. Del total de la población que estudia formalmente en un establecimiento educacional con reconocimiento oficial del Ministerio de Educación un 8,7% corresponde a estudiantes de educación inicial o preescolar, 56,5% de estudiantes de educación Básica, 26,6% Educación Media desagregado en un 20,4% Educación Media Científico Humanista y 6,2% a Educación Media Técnico profesional y 0,8% a Educación Básica y Media CH de adultos.

En la comuna no hay instituciones que presenten servicios de Educación Superior.

En Mulchén se encuentran en funcionamiento los siguientes establecimientos educacionales según niveles:

Número de instituciones educativas por nivel de enseñanza, Mulchén

Niveles de enseñanza	Cantidad de establecimientos
Educación Preescolar	25
Educación Básica	23
Educación Media	3
Educación Superior	0

Los resultados promedio obtenidos por los estudiantes de enseñanza media que rindieron la Prueba de Selección Universitaria el año 2019 (PSU) obtienen distintos rendimientos²⁸ debido a las modalidades de enseñanza. La educación Media es impartida en un 100% por establecimientos municipales y sus resultados se encuentran, en todos los establecimientos Humanista Científico con promedios inferiores a los promedios nacionales y regionales comparados a establecimientos de similares características. En Enseñanza Media Técnico Profesional de especialidad “Servicios” el puntaje obtenido por el Liceo Nuevo Mundo se ubica sobre el puntaje nacional, regional y comunal en matemática con 33, 38 y 40 puntos respectivamente. En Enseñanza Media Técnico Profesional de especialidad “Agrícola” los estudiantes obtienen resultados sobre el promedio nacional y regional mostrando lo mejores desempeños comparados y en Enseñanza Media Técnico Profesional de especialidad “Comercial” los resultados se ubican bajo los promedios nacionales y regionales.

Respecto a las evaluaciones SIMCE II Medio, cuya última evaluación fue rendida por estudiantes de la comuna en 2018, alcanzan resultados en lectura de 242 puntos, más bajo que el promedio regional y nacional, 242 en matemática más bajo que el promedio regional de 265 puntos y que el nacional de 260. En Ciencias los estudiantes de la comuna obtienen 233 puntos resultando más bajo que el promedio regional 245 y nacional de 241 puntos promedio²⁹.

El desempeño alcanzado por los estudiantes de la comuna de 8º básico en SIMCE 2019 correspondiente al último año rendido, es de 237 puntos en lectura, más bajo respecto al promedio regional de 242 puntos y del nacional de 240 puntos; Obtiene 250 en matemática que también es más bajo que el promedio regional de 263 puntos y que el nacional de 259 y por último obtienen 238 en Ciencias correspondiente a un promedio más bajo que el promedio regional de 249 puntos e inferior al promedio nacional de 248 puntos.

Los resultados obtenidos por los estudiantes de 6º año de la comuna en el SIMCE 2018 es de 244 puntos en Lectura, 6 puntos más bajo respecto al promedio regional y 4 puntos bajo el promedio nacional; en Matemática 234, 17 puntos bajo el promedio regional y 14 puntos bajo el promedio nacional; 239 Naturaleza, 13 puntos más bajo que el promedio regional y 11 bajo el nacional.

En los resultados de 4º Básico SIMCE 2018, correspondiente a los últimos datos publicados por la Agencia de Calidad los estudiantes de la comuna obtienen 258 puntos en lectura, 15 puntos bajo el

²⁷ Datos extraídos del Sistema General de Estudiantes (SIGE), Ministerio de Educación.
²⁸ Reporte Departamento De Evaluación, Medición Y Registro Educacional, DEMRE 2020.

²⁹ <http://informacionestadistica.agenciaeducacion.cl/#/bases>



PLAN DE DESARROLLO COMUNAL (PLADECO) 2022 - 2027



promedio regional y 12 bajo el nacional; Matemática 244 puntos quedando 17 puntos bajo el promedio regional y 13 bajo el nacional. Cabe destacar que la tendencia nacional en cuarto básico ha experimentado un alza sostenida desde el año 2013 en los puntajes de ambas asignaturas a diferencia de la tendencia comunal que continúa zigzagueante.

Escuela Sacerdote Alejandro Manera (Fuente: mime.mineduc.cl, 2020)



Nivel de escolaridad: La comuna tiene un promedio de 8,4 años de escolaridad promedio. El país tiene un 10,5 y la región 9,2. De acuerdo con la información del CENSO 2017 en la comuna de Mulchén un 18,6% de la población cuenta un título técnico profesional o profesional y dentro de este grupo un 0,2% de la población ha logrado acceder a niveles educativos altos (Magíster). La comuna de Mulchén tiene una población total de niños y niñas en edades de 0 a 5 años cercana a los 2.358³⁰. Este rango de edad corresponde a la formación inicial de educación denominada preescolar. Las instituciones que operan en la comuna son MINEDUC (52%), JUNJI VTF (20%), JUNJI (16%) y Fundación Integra (12%).

La oferta comunal para enseñanza general básica es de 3.940 cupos para satisfacer la demanda estimada según el Censo 2017. Los establecimientos por tipo de dependencia son Municipal (72%) y Subvencionado (28%).

La oferta de cupos educativos que presenta la comuna de Mulchén considerando que la oferta de servicio es proporcionada únicamente por establecimientos de dependencia municipal, no es suficiente para cubrir la demanda potencial de la comunidad. De acuerdo con la matrícula actual, la oferta de enseñanza media atiende al 90,7% de la población de la comuna dejando al 9,3% sin posibilidad de acceder a ella.

Liceo Nuevo Mundo, Mulchén³¹



La matrícula escolar según dependencia es 22% establecimientos particulares subvencionados y 78% municipal.

Vulnerabilidad escolar: El índice de vulnerabilidad ha tenido un comportamiento ascendente desde 2012 a 2020, pasando de 78,4 a 94, sobre la media regional y nacional. El IVE creciente se debe a la fragilidad en el entorno inmediato en el que viven y del que dependen los estudiantes. En la comuna existen 3048 estudiantes prioritarios y 1129 estudiantes preferentes.

Los establecimientos educacionales municipales de Mulchén junto al DAEM han focalizado también necesidades de inversión para continuar mejorando la infraestructura y equipamiento de las escuelas y liceos favoreciendo el cumplimiento de diversas normativas para el correcto funcionamiento

Conclusiones

Factores Críticos

Resultados en el Sistema de Aseguramiento de Calidad: En ningún establecimiento educacional, municipal o particular subvencionado, logra la categoría de desempeño Alta.

Resultados PSU Modalidad HC: Los resultados alcanzados por los estudiantes de los establecimientos educacionales de enseñanza media HC obtienen resultados bajo los promedios nacionales y regionales en las evaluaciones PSU Lenguaje y Matemática.

Asistencia escolar: El porcentaje de estudiantes con inasistencia grave aumenta a nivel comunal al igual que los niveles de estudiantes desertores del sistema escolar en el último año.

Oferta Educación preescolar: La oferta de servicios y atención en el nivel preescolar es insuficiente para cubrir la demanda. Las edades con menor porcentaje de cobertura corresponden a los rangos entre 0 y 3 años.

Oferta Educativa Enseñanza Media: La oferta de cupos de enseñanza media no cubre la demanda de estudiantes. Este aspecto fue mencionado en los talleres comunitarios como falta de oportunidades a los jóvenes de la comuna.

Resultados Evaluación docente: Los resultados de la evaluación docente presenta un aumento tendencial en resultados "Básico" y una disminución en los niveles "Destacados"

Programas de apoyo socioemocional: La comunidad demanda la implementación de programas de atención socioemocional para estudiantes y funcionarios de los establecimientos educacionales municipales. Este punto se menciona como factor crítico considerando aspectos de atención en Convivencia escolar (PADEM, 2019) y reactividad a raíz de la pandemia por COVID-19 de la población, que fueron mencionados en talleres participativos del Pladeco.

Cupos de atención a personas con discapacidad: En los talleres participativos la comunidad menciona que existe falta de cupos de atención en educación para personas con discapacidad (autismo, asperger, síndrome de Down) así como también entrega de

³⁰ Censo 2017.

³¹ Fuente: <https://liceonuevomundo.cl/about/>



PLAN DE DESARROLLO COMUNAL (PLADECO) 2022 - 2027



equipamiento y materiales para su proceso formativo (computadores)

Conectividad: La capacidad de conectividad a internet de estudiantes y docentes en los establecimientos educacionales resulta deficiente. Se sugiere mejorar los convenios y/o contrataciones de estos servicios a fin de facilitar los procesos educativos.

Transporte a estudiantes con discapacidad: En la comuna no es posible contar con traslado de estudiantes que utilicen silla de ruedas.

Información a la comunidad: La información sobre acceso a educación media y las diversas alternativas de electividad no se encuentran con facilidad para los estudiantes del sector particular subvencionado por lo que solicitan, en talleres participativos, más información para la continuidad en establecimientos de la comuna.

Interacción de establecimientos educacionales: La comunidad, a través de los talleres participativos Pladeco 2020, menciona la necesidad de interacción de establecimientos municipales y subvencionados durante el año a través de distintas actividades participativas.

Potencialidades

Coordinación DAEM y EE: Existe una comunicación fluida y constante entre el DAEM y todos los establecimientos educacionales municipales de la comuna.

Matrícula municipal: Pese a una disminución de matrícula observada durante el 2016 presentan un cambio en la tendencia con recuperaciones en los años posteriores hasta el 2020.

Programas de lengua y cultura indígena: Los establecimientos implementan programas de lengua y cultura indígena que son valorados por las comunidades.

Educación Medio ambiental: Los establecimientos educacionales de la comuna se encuentran en proceso de certificación en educación medio ambiental. Pese a que un 67% de los establecimientos de encontraba inactiva en la plataforma en julio 2020 se ha generado un plazo de 2 años para su obtención.

Oferta Enseñanza Media TP: Los establecimientos municipales de la comuna presentan una oferta de especialidades diversificadas que permiten el desarrollo de estudiantes en especialidades de servicios, administración y agrícola. Esta oferta es valorada por los participantes de los talleres Pladeco 2020.

Autonomía financiera: Las herramientas de cuenta pública y PADEM evidencian autonomía financiera para el funcionamiento regular de los establecimientos educacionales de la comuna.

Enseñanza en contexto de encierro: La comuna cuenta con escuela en contexto de encierro permitiendo el desarrollo y eventual inserción social de la población atendida en la Escuela Básica Río Sur correspondiente a un porcentaje del 12% de la población penal total.

Programa de 4 a 7: La implementación del programa 4 a 7 es mencionado por la comunidad en los talleres participativos ya que permite la participación de jefas de hogar en el mercado laboral.



PLAN DE DESARROLLO COMUNAL (PLADECO) 2022 - 2027



Plan de Educación

Componentes Imagen Objetivo:

“En la comuna de Mulchén los estudiantes logran un desarrollo integral, debido a una adecuada formación, calidad de sus profesores e infraestructura educacional”.

Lineamientos estratégicos y plan de inversiones:

- ✓ **FORMACIÓN ÉTICA Y VALÓRICA DE LOS ESTUDIANTES:** Formar a los estudiantes con valores humanistas fortaleciendo la identidad cultural y espiritual, el cuidado del medio ambiente y la educación cívica.
- ✓ **MEJORAMIENTO DE LA CALIDAD EDUCATIVA:** Potenciar la calidad en los diferentes instancias y niveles de aprendizaje, por medio de tecnologías y mejoras en el programa educativo.
- ✓ **MEJORA DEL ESPACIO FÍSICO DE LOS ESTABLECIMIENTOS:** Mejorar y potenciar los diferentes espacios educativos a través de una infraestructura, equipamiento inclusivo y operación sostenible.

Ideas de Proyecto

OBJETIVO ESTRATÉGICO	N°	IDEA DE PROYECTO	PRESUPUESTO (M\$)	INICIO	TÉRMINO	UTR
FORMACIÓN ÉTICA Y VALÓRICA DE LOS ESTUDIANTES						
FORTALECER LA CONVIVENCIA ESCOLAR EN LAS COMUNIDADES EDUCATIVAS	1	Programa de escuela para padres reforzando temas de inclusión, biodiversidad e interculturalidad para padres y apoderados	21.000	2022	2027	Educación
	2	Programa de escuelas abiertas	33.000	2022	2027	Educación
FORTALECER LA FORMACIÓN EN EDUCACIÓN AMBIENTAL Y SUSTENTABILIDAD	3	Programa de conceptos de medio ambiente, ecología y reciclaje	300.000	2022	2027	Educación
FORTALECER LA EDUCACIÓN CÍVICA	4	Programa de educación cívica para estudiantes de educación básica y media	80.000	2022	2027	Educación
FORTALECER LA EDUCACIÓN Y APOYO EN LA PRIMERA INFANCIA	5	Programa de fortalecimiento de la educación en la primera infancia	80.000	2022	2027	Educación
MEJORA DE LA CALIDAD EDUCATIVA						
INNOVAR EN EL CICLO DE APRENDIZAJE INCORPORANDO PROYECTOS DE TECNOLOGÍAS DE LA INFORMACIÓN Y COMUNICACIÓN, CIENCIAS, ROBÓTICA Y PROGRAMACIÓN	6	Programa de capacitación de cuerpo docente para mejora de la calidad de la educación municipal	20.000	2022	2027	Educación
	7	Programa de continuidad de estudios técnicos (alianza con centros de formación técnica de nivel superior de la provincia y región)	400.000	2022	2027	Educación
	8	Programa de innovación escolar (Clases a distancia, medios digitales, conciencia turística y desarrollo comunal)	30.000	2022	2027	Educación
	9	Programa de educación especial para alumnos con problemas de aprendizaje y/o discapacidad.	70.000	2022	2027	Educación
	10	Programa de alfabetización digital de adultos	400.000	2022	2027	Educación
	11	Programa de nivelación de estudios de Educación Básica y Educación Media	300.000	2022	2027	Educación
DESARROLLAR ELEMENTOS CULTURALES	12	Acuerdos de colaboración con instituciones para el desarrollo de temáticas de interés cultural para alumnos de enseñanza básica y media.	10.000	2022	2027	Educación
	13	Día de la interculturalidad de conceptos a nivel comunal, reforzando la inclusión, tolerancia y fraternidad.	24.000	2022	2027	Educación
POTENCIAR LA EDUCACIÓN A TRAVÉS DEL DEPORTE Y ACTIVIDAD FÍSICA	14	Programa especial de actividad física y deportiva para estudiantes	90.000	2022	2027	Educación
FORTALECER LA EDUCACIÓN TÉCNICO PROFESIONAL	15	Estudio para optimizar la educación tecnológica de Mulchén	100.000	2022	2027	Educación
	16	Ampliación de red con instituciones de educación superior y técnica	3.000	2022	2027	Educación



OBJETIVO ESTRATÉGICO	N°	IDEA DE PROYECTO	PRESUPUESTO (M\$)	INICIO	TÉRMINO	UTR
DESARROLLAR CONTENIDOS DE EDUCACIÓN AMBIENTAL, SEGURIDAD Y CONECTIVIDAD	17	Continuidad de certificación Ambiental de los establecimientos educacionales (incluye establecimientos de educación prebásica)	15.000	2022	2027	Educación
MEJORA DEL ESPACIO FÍSICO DE LOS ESTABLECIMIENTOS						
OPTIMIZAR INFRAESTRUCTURA Y EQUIPAMIENTO EN TÉRMINOS DE SEGURIDAD, CONECTIVIDAD, SUSTENTABILIDAD E INCLUSIVIDAD	18	Plan de mejora inclusiva de los establecimientos educacionales	1.000.000	2022	2027	SECPLAN
	19	Programa de mejoramiento de la infraestructura de establecimientos educacionales	1.780.000	2022	2027	SECPLAN
	20	Programa de funcionamiento con energías renovables no convencionales de los establecimientos de educación	500.000	2023	2027	SECPLAN

MEDIO AMBIENTE

En la comuna de Mulchén se encuentran las siguientes áreas de conservación de la biodiversidad y recursos naturales de la comuna (ver siguiente Mapa):

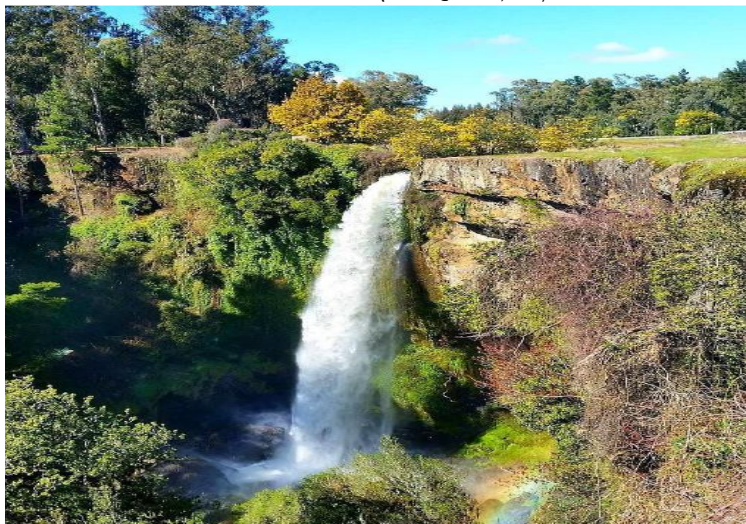
Reserva Nacional Altos de Pemehue: Fue creada el 18 de agosto de 2009 por el Decreto N° 80, y tiene una superficie de 18.555,75 ha. Busca aportar a la protección efectiva de muestras representativas de ecosistemas relevantes del territorio nacional y, a su vez, aportar al cumplimiento de la Estrategia Nacional de la Biodiversidad y su correspondiente Plan de Acción País. Esta Reserva se ubica en una zona de transición florística y faunística que concentra la mayor diversidad de especies vegetales y animales del país, constituyendo la cordillera de Pemehue una unidad

biogeográfica mixta, en donde se mezclan elementos asociados a formaciones vegetales esclerófilas y xerófitas, como son los bosques *Nothofagus* y *Araucaria*.

Sitio Prioritario Fundo Villucura: En la Estrategia Regional de Conservación de la Biodiversidad de la Región del Biobío se identificó la subcuenca del río Villucura como un Sitio Prioritario (sin efecto en el SEIA³²). Tiene una superficie de 39.927,34 ha. Según Gajardo (1983), la vegetación existente en el sitio representa a las regiones del Bosque Caducifolio y a los Bosques Andino-Patagónicos.

Otra importante área de resguardo del patrimonio natural y servicios ecosistémicos en la comuna corresponde al **Parque Municipal Saltos del Rehuén** (en mapudungun significa “lugar sagrado”) que es de propiedad de la Municipalidad de Mulchén y tiene una superficie de 1,38 ha.

Salto de Rehuén (Fuente: @amts22, 2019)



³² En el Artículo 11 de la Ley 19.300 que fue modificada por la Ley 20.417 de 2010, se menciona que las actividades o proyectos deberán realizar un Estudio de Impacto Ambiental, cuando se localicen en o próxima a poblaciones, recursos y áreas protegidas, sitios prioritarios para la conservación,

humedales protegidos, glaciares y áreas con valor para la observación astronómica con fines de investigación científica, susceptibles de ser afectados, así como el valor ambiental del territorio en que se pretende emplazar.



PLAN DE DESARROLLO COMUNAL (PLADECO) 2022 - 2027



Cambio Climático

Según el Plan de Acción Nacional de Cambio Climático 2017-2022, Chile es considerado un país altamente vulnerable al cambio climático, debido a que tiene áreas costeras de baja altura; zonas áridas y semiáridas; zonas de bosques; territorio susceptible a desastres naturales; áreas propensas a sequía y desertificación; zonas urbanas con problemas de contaminación atmosférica, y ecosistemas montañosos. Sus principales efectos se relacionan con aumentos de las temperaturas en el valle central y la cordillera, y disminuciones entre el 5% y 15% para la zona comprendida entre las cuencas de los ríos Copiapó y Aysén.

En el caso de la comuna de Mulchén, según el estudio “Base digital del clima comunal de Chile: línea base (1980 - 2010) y proyección al año 2050”, se proyecta para el año 2050 una disminución de 321 mm en la precipitación promedio; y un aumento de 2,1°C en la temperatura estival y 1,4°C en la temperatura invernal (ver siguiente Tabla). Lo cual impactará en la disponibilidad de agua de la comuna, aumentando la presión sobre los recursos hídricos de la comuna.

Derechos de Aprovechamiento de Aguas (DAA)

Los Derechos de Aprovechamiento de Aguas, según el artículo 6 del Código de Aguas es el derecho real que recae sobre las aguas y consiste en el uso y goce de ellas, con los requisitos y en conformidad a las reglas que prescribe este Código. En la comuna de Mulchén se calcula que existen alrededor 295 DAA, de los cuales el 31,2% (92 DAA) se usan para energía hidroeléctrica; el 5,8% (17 DAA) para riego; y el 5,1% (15 DAA) para uso doméstico; sin embargo, no se conoce el uso del 56,9% (168 DAA) de los DAA

Gestión del Riesgo de Desastres

Según la Política Nacional para la Gestión del Riesgo de Desastres³³ la gestión del riesgo de desastres es un “proceso sistemático de utilizar directrices administrativas, organizaciones, destrezas y capacidades operativas para ejecutar políticas y fortalecer las capacidades de afrontamiento. En el Plan Comunal de Protección Civil de la comuna de Mulchén se han identificado los siguientes riesgos:

Incendios Forestales: La Corporación Nacional Forestal (CONAF) ha establecido varios puntos que se encuentran mayormente expuestos a riesgos de incendios, estos sectores corresponden a:

- Sector sur San Carlos de Purén
- Sector cruce Negrete- Mulchén
- Sector Población Bureo
- Sector Villa Rehuén- JJ. Pérez
- Sector Alto O “Higgins- Villa La Granja
- Sector Alhuelemu
- Sector Salto Rehuén

³³ Ministerio del Interior y Seguridad Pública. 2016. Política Nacional para la Gestión del Riesgo de Desastres. ONEMI. Disponible en: http://repositoriodigitalonemi.cl/web/bitstream/handle/2012/1710/POLITICA_NAC_2016_ESP.pdf?sequence=6.

Inundaciones: De acuerdo con el Plan Comunal de Protección Civil el sector rural y urbano de la comuna de Mulchén se encuentran emplazados una gran cantidad de efluentes hídricos correspondientes a ríos, esteros, canales, etc. El área afectada por esta situación es equivalente a casi el 50% de la trama urbana y se recuerdan tres situaciones que corresponden a los años 1981, 1993, 2002 y la más fuerte, el año 2006 donde el agua cubrió cerca de 1,6 km². Esto ocurre debido a la poca diferencia de altura entre la comuna y el cauce de ambos ríos y la baja pendiente presente.

Riesgos Químicos: Pueden ser producidos por una exposición no controlada de agentes químicos³⁴. Se calcula que los riesgos químicos de la comuna corresponden a aquellos vehículos que transportan sustancias químicas por la ruta 5, ya sea de norte a sur, o de sur a norte.

- Estaciones de servicios de combustibles
- Venta de Gas Licuado de Petróleo (GLP)
- Calderas y autoclaves
- Riesgos Biológicos

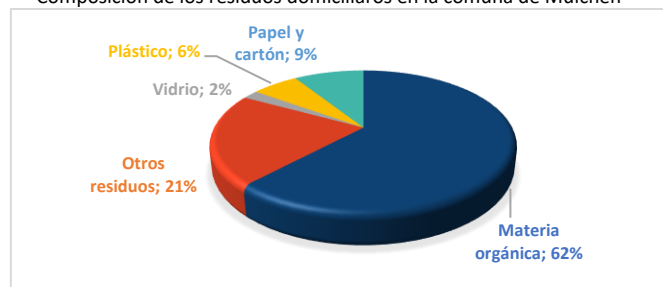
Gestión Ambiental Local

En la comuna de Mulchén esta gestión es realizada por la Oficina de Medio Ambiente que depende de la Dirección de Obras y Medio Ambiente.

Gestión de Residuos Domiciliarios

Se estima que en la comuna de Mulchén se generan alrededor de 17.000 ton/año de Residuos Sólidos Domiciliarios³⁵. Según un estudio realizado por la Subsecretaría de Desarrollo Regional y Administrativo (SUBDERE-2018), la comuna genera aproximadamente el 3,14% de los RSD de la Región del Biobío. En el año 2019 se produjeron 17.345 ton de residuos domiciliarios, que se disponen en el vertedero Licura de Mulchén. En promedio se generan 0,80 kg/habitante/día en la comuna de Mulchén, lo cual cumple con el máximo de producción per cápita/día establecido por el Consejo Nacional de Desarrollo Urbano (CNDU) que es de 1 kg. Del total de residuos generados en la comuna, un 17% tienen potencial de ser reciclables. Un 62% corresponde a residuos orgánicos, parte de ellos pueden ser tratados en el origen mediante composteras y no llegar a los sitios de disposición final:

Composición de los residuos domiciliarios en la comuna de Mulchén³⁶



³⁴ Universidad de Valencia. Riesgos de origen químico. Disponible en: https://www.sprl.upv.es/d7_2_b.htm#1.

³⁵ Subsecretaría de Desarrollo Regional-SUBDERE, SGS-SIGA. 2018. Diagnóstico nacional y regional sobre generación y eliminación de residuos sólidos domiciliarios y asimilables.

³⁶ Fuente: Subsecretaría de Desarrollo Regional-SUBDERE, SGS-SIGA. 2018.



PLAN DE DESARROLLO COMUNAL (PLADECO)

2022 - 2027



a. **Recolección y Transporte de Residuos Sólidos Domiciliarios:** En la comuna de Mulchén se tiene un servicio de recolección y transporte municipal, con un sistema de recolección manual y una modalidad de recolección puerta a puerta. Con relación a la frecuencia de recolección, esta es de 3 días por semana en zona urbana y 1 día por semana en zona rural. La cobertura de recolección declarada es de 100% en zona urbana y 90% en zona rural.

b. **Reciclaje:** La gestión de reciclaje en Mulchén se basa en convenios y acuerdos con empresas del rubro, y el apoyo a diversas iniciativas en la materia. Durante el año 2019 se recolectaron 24,75 ton de vidrio dispuestos en Cristalerías Toro SPA (CRISTORO)³⁷ y 3.920 kg de aceite. A continuación, se describen las acciones realizadas por la Municipalidad vinculadas al reciclaje:

- **Celebración del día Internacional del Reciclaje:** Con la participación activa de la comunidad, especialmente de estudiantes se les realizaron diversas grabaciones y preguntas relacionadas con el conocimiento del cuidado del medio ambiente y de recursos naturales como el agua. Además, se fomentó la regla de las 3 R (Reducir, Reutilizar y Reciclar)³⁸.
- **Jornadas de Limpieza:** Se realizaron campañas de limpieza alrededor de los ríos y en microbasurales identificados dentro de la comuna y una de estas campañas finalizó con una muestra de objetos hechos a partir de residuos con la finalidad de fomentar en la comunidad que los residuos se pueden reutilizar antes de que lleguen a disposición final, o se dispongan de forma inadecuada en las riberas de los ríos³⁹.
- **Charlas de Educación Ambiental y Reciclaje:** Se realizaron charlas sobre la importancia del cuidado del medio ambiente y fomentar el reciclaje de aceite que tiene la Municipalidad en colaboración con la empresa Bioils y el buen uso de las campanas para reciclar el vidrio⁴⁰.
- **Reciclaje de Residuos Eléctricos, electrónicos y chatarra:** Se realizó la campaña del des cachureo con el propósito de retirar y reciclar todos los residuos eléctricos, electrónicos, chatarra domiciliaria entre otros residuos que no son retirados por el servicio de aseo. Esto se ejecutó con la empresa recuperadora de materiales M&F⁴¹.
- **Recepción de materiales por Programa de Reciclaje Regional:** De acuerdo con el programa adjudicado “transferencia implementación sistemas de reciclaje regional Biobío” se adquirió en primera etapa el 5% del total del proyecto lo que corresponde a 6 contenedores 770 (2 amarillos, 2 azules y 2 gris) para ocuparlos en festividades que se realicen en la comuna, material de difusión del programa y un taller a la ciudadanía⁴².

Certificación Ambiental

a. **Sistema de Certificación Ambiental Municipal (SCAM):** En el caso de Mulchén, en el año 2019 se reingresó al SCAM y se conformó el Comité Ambiental Municipal. Según la Municipalidad de Mulchén⁴³.

Actualmente, la Oficina de Medio Ambiente está en proceso de validar el Diagnóstico Ambiental Comunal y formulación de la Estrategia Ambiental Comunal.

b. **Sistema de Certificación Nacional Ambiental de Establecimientos de Educación (SCNAE):** En la comuna de Mulchén hay 10 Centros Educativos con Certificación Ambiental, de los cuales 4 cuentan con un nivel de certificación de excelencia, otros 4 con nivel medio y dos con nivel básico. Hay dos colegios municipales certificados, y los demás son de dependencia Junji e Integra.

Normativa Ambiental Local

Ordenanza sobre Protección y Conservación del Medio Ambiente (Decreto 417 de 2002 modificado por el Decreto 612 de 2003)

Tiene por objeto establecer un marco legal que regule, proteja y conserve el medio ambiente, de modo tal que permita contribuir al mejoramiento de la calidad de vida de todos los vecinos de la comuna.

Ordenanza sobre Protección y Tenencia Responsable de Mascotas y Animales de Compañía (Decreto 1495 de 2015)

Reglamenta y fija las condiciones sanitarias básicas que deben cumplirse respecto de los animales, la promoción de control integral de su población y la tenencia responsable de los mismos en el territorio de la comuna.

Zoonosis y Tenencia Responsable de Animales

La Municipalidad de Mulchén cuenta con el Programa de Protección e Higiene Ambiental que tiene como objetivo proteger la salud de la población y la salud animal mediante el control de vectores asociados minimizando el riesgo de zoonosis, educación sanitaria y legislación⁴⁴. Este programa cuenta con diversas fuentes de financiamiento como recursos internos y de la SUBDERE. Desde el año 2016 hasta el 2019 los recursos económicos asociados a esta temática han aumentado en la comuna, pasando de \$41.650.000 a \$62.337.000.

Principales Problemas Ambientales Locales

De acuerdo información recopilada de entrevistas y talleres participativos realizados en el marco de la actualización del Pladeco de Mulchén, en la comuna se presentan los siguientes problemas ambientales:

Contaminación Atmosférica

En los procesos participativos desarrollados en el marco de la actualización del Pladeco se destacó la contaminación del aire es uno de los principales problemas ambientales de la comuna de Mulchén, que está asociada a la emisión de fuentes fijas (viviendas) por el uso de equipos de calefacción y cocinas. En este sentido, el uso de leña con alto contenido de humedad ocasiona altos índices de contaminación atmosférica, deterioro de la salud de la población

³⁷ Municipalidad de Mulchén, 2020. Cuenta Pública 2019.

³⁸ Ídem anterior.

³⁹ Ídem anterior.

⁴⁰ Ídem anterior.

⁴¹ Municipalidad de Mulchén, 2020. Cuenta Pública 2019.

⁴² Ídem anterior.

⁴³ Ídem anterior.

⁴⁴ Ídem anterior.



y degradación progresiva de la calidad por las emisiones de material particulado (MP 2,5 y MP 10), además de ello la extracción de leña sin un plan de manejo ni certificación puede afectar la composición florística de los bosques nativos⁴⁵.

Plantaciones Forestales

en los talleres participativos realizados para actualizar el Pladeco se identificó como un aspecto negativo la existencia de plantaciones forestales debido a los efectos que generan sobre el territorio. Mulchén es la comuna de la provincia del Biobío con la mayor cantidad de superficies de plantaciones forestales. Durante el año 2018 la comuna de Mulchén tuvo el 20,7% de las plantaciones forestales de la provincia. Se calcula que la superficie de plantaciones forestales de la comuna es de 60.824,40 ha en el año 2018, presentando una reducción de -3.208 ha en comparación con el año 2016⁴⁶

Microbasurales

En los talleres participativos realizados para la actualización del Pladeco se destacó como una de las principales problemáticas ambientales de la comuna la existencia de microbasurales en diversos sectores como en la ribera del río Bureo, camino Algarrobo y el sector Salto Rehuén, etc. La Municipalidad ha identificado alrededor de 10 puntos de acumulación inadecuada de escombros y residuos sólidos.

Presencia de Animales Abandonados

El abandono de animales es uno de los principales problemas sanitarios presentes en distintas comunas del país. Es importante señalar que la Municipalidad con el Programa de Protección e Higiene Ambiental realiza distintas acciones enmarcadas en la tenencia responsable de animales de compañía como esterilizaciones, campañas de desparasitaciones, implantaciones de microchips y charlas de tenencia responsable. Sin embargo, aún persiste la presencia de animales abandonados.

Conclusiones

Factores Críticos

Calidad del Aire: En la comuna de Mulchén no se conocen los niveles reales de contaminación atmosférica, por ende, es necesario contar con una estación de monitoreo de la calidad de aire que permita formular directrices con base en datos reales sobre el mejoramiento de la calidad de aire de la comuna. La mala calidad del aire de Mulchén está asociada al uso inadecuado de combustibles (leña con alto contenido de humedad) en las viviendas. Por lo cual, se requiere que exista un cambio en la matriz energética, capacitar a la comunidad sobre la importancia del uso adecuado de los sistemas de calefacción y cocción, uso de leña certificada.

Dotación de Recursos a la Oficina de Medio Ambiente: Actualmente se cuenta con la Oficina de Medio Ambiente que depende la Dirección de Obras, en donde trabaja solamente una

persona, por ende, resulta necesario mejorar la dotación tanto de recursos humanos como económicos que permitan cubrir todas las demandas y desafíos ambientales presentes en la comuna. En los talleres participativos realizados en el marco de este Pladeco se mencionó la necesidad de mejorar la institucionalidad ambiental municipal. Los principales aspectos en los cuales debe trabajar la Municipalidad:

- Creación y dotación de un Departamento de Medio Ambiente
- Fiscalización y prevención ambiental comunal
- Fomento de la educación ambiental
- Fomento de la participación ciudadana, especialmente en relación con los proyectos de inversión que se instalan en la comuna
- Actualización y creación de ordenanzas locales enfocadas en el resguardo de la biodiversidad y servicios ecosistémicos.
- Formulación de la Política Ambiental Local, en donde se fortalezcan los canales de comunicación entre el municipio y la comunidad. Es importante que la política contenga: i) institucionalidad y legalidad ambiental local; ii) planes, programas, proyectos y actividades; iii) sistemas de información ambiental e indicadores; iv) fomento y medidas de reciclaje; y v) certificación y auditorías ambientales.
- Creación de fondos municipales para promover ideas de la comunidad en temas como el resguardo de recursos naturales y biodiversidad, manejo integrado de residuos domiciliarios, educación ambiental, etc.
- Educación Ambiental: La educación ambiental es un proceso permanente de carácter interdisciplinario, destinado a la formación de la ciudadanía que reconozca valores, conceptos y actitudes necesarias para una convivencia armónica entre los seres humanos, cultura y naturaleza⁴⁷.
- En los talleres se menciona como una necesidad el desarrollo de temas vinculados a educación ambiental en donde se pueden abordar las siguientes temáticas:
- Conocimiento de la biodiversidad, patrimonio natural y servicios ecosistémicos de la comuna
- Gestión integral de residuos (disposición adecuada de residuos y peligros de los microbasurales, reciclaje y reutilización)
- Uso adecuado de combustibles para calefacción y cocina
- Importancia del cuidado de los entornos naturales de la comuna
- Integración de temáticas ambientales en el PADEM
- Eficiencia hídrica y energética
- Tensiones Territoriales por Proyectos de Inversión de Energía: En la comuna de Mulchén hay 18 proyectos aprobados relacionados con el sector energético y actualmente hay 7 proyectos de inversión en calificación en el SEIA de producción de energía solar y eólica, y una línea de transmisión. Además, es importante señalar que el 31,2% (92 DAA) de los DAA se usan

⁴⁵Ministerio de Energía. 2014. Guía práctica para el buen uso de la Leña: Leña Seca - Leña Eficiente. Disponible en: https://www.energia.gob.cl/sites/default/files/guia_buen_uso_de_la_leña_web.pdf.

⁴⁶ Instituto Forestal, 2020. Anuarios Forestales 2018, 2019 y 2020.

⁴⁷ Henríquez, C. Barton, J. 2012. Fortalecimiento de la gestión ambiental municipal. Concurso Políticas Públicas- Propuestas para Chile. Pontificia Universidad Católica de Chile.



PLAN DE DESARROLLO COMUNAL (PLADECO)

2022 - 2027



para energía hidroeléctrica. La comunidad ha manifestado su preocupación por la instalación de dichos proyectos en el territorio y sus potenciales efectos sobre el medio ambiente y calidad de vida de la población; los cuales se vinculan con⁴⁸:

- Remoción de la vegetación: pérdida de cobertura de vegetación en la faja de servidumbre
- Aumento en el nivel de ruido
- Perturbación de la fauna: modificación del hábitat de fauna por disminución de la cobertura vegetal, y perturbación temporal de fauna por ruido y aumento de la actividad antrópica
- Alteración del patrimonio cultural: alteración de eventuales sitios arqueológicos
- Aumento en las emisiones de polvo y gases
- Cambio en el estilo de vida de la población
- Alteración del paisaje: incorporación de elementos discordantes con el paisaje actual/ alteración de los elementos configuradores del paisaje
- Erosión del suelo
- Generación de campos electromagnéticos y radio interferencia

Gestión Integral de Residuos: En los talleres participativos se identificaron los siguientes problemas y necesidades asociados a la gestión de residuos domiciliarios:

- Se requiere aumentar la frecuencia de recolección de residuos domiciliarios en los sectores rurales
- Faltan lugares de almacenamiento de residuos como puntos verdes y puntos limpios, y de residuos eléctricos y electrónicos
- Se requiere implementar un Programa de Reciclaje Comunal
- Se requieren más acciones de educación ambiental enfocadas a la gestión de residuos, en temas de reciclaje y disposición adecuada de residuos, que permitan prevenir la generación de microbasurales, y consumo responsable de productos que fomenten la disminución en su generación
- En cuanto a la disposición final de residuos, se señala el vertedero Licura como un punto de tensión debido a los efectos

que este sitio está generando tanto en el medio ambiente como en la salud de las personas; por lo tanto, se plantea la necesidad de un nuevo sitio de disposición final de la comuna que cumpla con la legislación ambiental del país.

Potencialidades

Patrimonio y Paisaje Natural: En los talleres participativos realizados en el marco de la actualización del Pladeco se destacó como un aspecto los paisajes, cerros y biodiversidad presente en la comuna. En donde se debe resaltar la presencia de la Reserva Nacional Alto de Pemehue que tiene una superficie de 18.555,75 ha, pero las especies de flora y fauna ahí presentes han estado sometidas a presiones antrópicas como la tala indiscriminada. También, se debe destacar el Sitio Prioritario Fundo Villucura que tiene una superficie de 39.927,34 ha, y cuenta con especies vegetales como el ciprés de cordillera y araucarias, y especies de fauna como zorros, pumas y de aves como torcazas, carpinteros, etc. Asimismo, es muy importante el Parque Municipal Salto del Rehuén que tiene una superficie de 1,38 ha y que es de propiedad de la Municipalidad de Mulchén.

Sistema de Certificación Ambiental: La comuna de Mulchén se encuentra certificada ambientalmente en el nivel básico y actualmente se está trabajando para obtener la certificación del nivel intermedio, que le permita instalar un sistema de gestión local ambiental, desarrollando iniciativas y actividades en conjunto con organizaciones ambientales locales reunidas principalmente en el CAC.

Con relación al SNCAE en la comuna hay 10 centros educativos con certificación ambiental, de los cuales 2 son colegios con dependencia municipal (Liceo Nuevo Mundo y Colegio Villa La Granja). Por ello, es importante realizar un trabajo en conjunto entre el Departamento de Educación Municipal y la Oficina de Medio Ambiente que permita una mayor relevancia de temáticas ambientales y de sustentabilidad en los Planes de Educación Municipales, y se fomente la educación ambiental en todos los grados de la educación.

⁴⁸ Negrete, C. 2010. "Evaluación Ambiental de líneas de transmisión eléctrica. Facultad de Ciencias Físicas y Matemáticas, Universidad de Chile.



PLAN DE DESARROLLO COMUNAL (PLADECO) 2022 - 2027



Plan de Medio Ambiente

Componentes Imagen Objetivo:

"Mulchén promueve el desarrollo sostenible, desarrolla la gestión ambiental de residuos y protege sus recursos naturales y la biodiversidad a través de una gestión municipal efectiva y coordinada".

Lineamientos estratégicos y plan de inversiones:

- ✓ **PREVENCIÓN Y GESTIÓN DE EMERGENCIAS:** Promover acciones de prevención riesgos y mediante protocolos efectivos ante las emergencias.
- ✓ **PROMOCIÓN DEL DESARROLLO SOSTENIBLE:** Promocionar la valoración del medio ambiente, por medio de un comportamiento responsable, consciente y sostenible.
- ✓ **PROTECCIÓN DEL MEDIO AMBIENTE:** Promover la protección del medio ambiente con acciones que permitan el adecuado manejo de residuos producto de la actividad urbana y económica.

Ideas de Proyecto

OBJETIVO ESTRATÉGICO	N°	IDEA DE PROYECTO	PRESUPUESTO (M\$)	INICIO	TÉRMINO	UTR
PREVENCIÓN Y GESTIÓN DE EMERGENCIAS						
PREVENIR SITUACIONES DE RIESGO MEDIANTE PROTOCOLO LOS Y COORDINACIÓN INSTITUCIONAL	1	Campaña de sensibilización de los riesgos ambientales que afectan a la comunidad y su entorno.	10.000	2022	2027	U. Medio Ambiente
	2	Creación de protocolo y programa de capacitación para una respuesta eficaz frente emergencias y desastres	35.000	2022	2027	U. Medio Ambiente
	3	Diagnóstico comunal de identificación de amenazas y zonas de riesgo ante el Cambio Climático	20.000	2022	2027	U. Medio Ambiente
PROMOCIÓN DEL DESARROLLO SOSTENIBLE						
GESTIÓN DE RESIDUOS	4	Diseño del plan integral de residuos sólidos domiciliarios	35.000	2022	2027	U. Medio Ambiente
	5	Gestión del sistema de reciclaje municipal	50.000	2022	2027	U. Medio Ambiente
	6	Gestión de residuos electrónicos	30.000	2023	2027	U. Medio Ambiente
	7	Reposición camión recolector RSD, Mulchén (FNDR)	140.683	2022	2025	U. Medio Ambiente
	8	Construcción centro de reciclaje y planta de compostaje Mulchén	1.200.000	2022	2023	U. Medio Ambiente
PROMOVER EL USO RACIONAL DEL AGUA	9	Programa para la gestión y promoción del uso racional del agua	50.000	2022	2027	U. Medio Ambiente
PROMOVER EL USO DE ENERGÍAS RENOVABLES	10	Colectores solares los Maitenes	41.718	2020	2024	U. Medio Ambiente
	11	Colectores solares los Cisnes	36.503	2020	2024	U. Medio Ambiente
	12	Elaboración de estrategia energética local	12.000	2022	2023	U. Medio Ambiente
	13	Campaña de educación ambiental, destinada a la promoción del uso de energías renovables no convencionales (ERNCC).	40.000	2022	2027	U. Medio Ambiente
	14	Programa de electromovilidad en adquisición vehículos municipales	450.000	2023	2027	SECPLAN
PROMOVER LA TENENCIA RESPONSABLE DE ANIMALES DE COMPAÑÍA	15	Fortalecimiento del Programa de tenencia responsable de mascotas y bienestar animal, en sectores rurales y áreas protegidas.	24.000	2021	2027	U. Medio Ambiente
	16	Estudio para la implementación de refugio y cementerio para animales de compañía	5.000	2022	2023	U. Medio Ambiente
PROMOVER LA PARTICIPACIÓN CIUDADANA SOSTENIBLE	17	Elaboración de plan de educación ambiental para dirigentes y vecinos, con enfoque en la protección de la biodiversidad local	30.000	2022	2023	U. Medio Ambiente
	18	Ordenanza de participación ciudadana que incluya el componente ambiental	10.000	2022	2025	U. Medio Ambiente



PLAN DE DESARROLLO COMUNAL (PLADECO)

2022 - 2027



OBJETIVO ESTRATÉGICO	N°	IDEA DE PROYECTO	PRESUPUESTO (M\$)	INICIO	TÉRMINO	UTR
ECONOMÍA SOSTENIBLE	19	Plan Piloto de fomento a la producción sostenible en Pymes y/o microempresas.	20.000	2022	2025	U. Medio Ambiente
	20	Programa de Capacitación de economía sostenible y acciones para la adaptación y mitigación del cambio climático	25.000	2022	2027	U. Medio Ambiente
PROTECCIÓN DEL MEDIO AMBIENTE						
IMPLEMENTAR NORMATIVAS DE PROTECCIÓN DEL MEDIO	21	Actualización de la ordenanza de protección del medio ambiente, realizada en forma participativa	25.000	2022	2023	U. Medio Ambiente
	22	Elaboración política ambiental comunal (Incluye: Participación ciudadana, Gestión de residuos, tenencia responsable de mascotas y eficiencia energética, etc.)	45.000	2022	2024	U. Medio Ambiente
	23	Programa de protección y cuidado de ríos, lagos, humedales y sitios de flora y fauna	50.000	2022	2027	U. Medio Ambiente
	24	Diagnóstico de la calidad del aire de la comuna	20.000	2022	2027	U. Medio Ambiente
	25	Gestión de la infraestructura verde comunal (mediante la creación de mesas de trabajo y la revisión de la ordenanza de infraestructura verde)	10.000	2022	2027	U. Medio Ambiente
	26	Gestión del Salto Rehuén como área protegida	40.000	2022	2027	Medio Ambiente
FORTALECER LA FISCALIZACIÓN AMBIENTAL	27	Elaboración y formalización de un protocolo municipal para la evaluación ambiental de proyectos comunales ingresados al SEIA.	7.000	2022	2027	Medio ambiente
	28	Elaboración de plan de fiscalización ambiental en coordinación con SMA	25.000	2022	2027	Medio ambiente

SALUD

Actualmente, en la Comuna de Mulchén, es importante indicar que existen dos instituciones públicas que brindar prestaciones en el área de salud, entre ellas el Hospital de Mulchén, el cual ejecuta sus funciones desde un enfoque de Hospital Comunitario, y el Departamento de Salud Municipal, encargado de la atención primaria de los distintos sectores rurales por medio de sus Postas de Atención Rural (PAR) y Estaciones Médico Rurales de atención rural (EMR), que integran el sistema de atención primaria de la comuna.

Establecimientos de Nivel Primario de atención:

Características de las postas rurales

Establecimiento	Población	Año construcción	Autorización Sanitaria/ Demostración
Hospital de Mulchén	26337	1960	Demostración
CECOSF Villa La Granja	6143	2017	Autorización Sanitaria
CECOSF Mulchén	5919	2011	Autorización Sanitaria
Cardiovascular	14130	2015	Autorización Sanitaria

Estos recintos se encuentran a cargo de un técnico paramédico con residencia en el sector, recibiendo apoyo constante por medio de jornadas médicas de equipo profesional, consistente en médicos, enfermera/o y matrona.

Actualmente, la comuna cuenta con seis establecimientos de salud de este tipo los cuales se detallan a continuación:

Características de los establecimientos de atención primaria de salud

Establecimiento	EMR	Población inscrita	Año construcción
PRS Rapelco	Aurora de enero	614	1988
PSR Tierras Libres	Mirador Biobío	657	1988
PSR Santa Adriana	-	325	2003
PSR Mañihual	Santa Emilia	325	1987
PSR El Cisne	Tres vientos	264	2005
PSR Alhuelemu	Portahuemaica Selvas Negras	459	2004

Posta de Salud Rural Las Cachañas





PLAN DE DESARROLLO COMUNAL (PLADECO)

2022 - 2027



Establecimientos de nivel secundario

La comuna de Mulchén cuenta con un establecimiento de este tipo, dado la población estimada 29.003 de habitantes por el Censo 2017, la infraestructura asistencial se encuentra en el rango de servicio de acorde a los alcances de un hospital tipo 4.

Hospital de Mulchén



Demanda en Salud

Población per cápita de Hospital de Mulchén

En cuanto a la cantidad de población que abarca el Hospital de Mulchén, se posee registro único correspondiente al presente periodo, que establece un total de 26.337 personas, que atañe al 88,89% del total de la población comuna. Esta cifra es la más considerable dentro todos los recintos de salud de la comuna, puesto que logra llegar a más de la mitad de la población, dotándole del servicio.

Población per cápita de CECOSF Villa La Granja y CECOSF Mulchén

Al igual que el escenario anterior, existe un único registro para ambos CECOSF correspondiente al periodo 2020, donde se establece una población per cápita de 6.143 para el CECOSF de La Granja, mientras que para el CECOSF de Mulchén define un total de 5.919 personas.

A nivel comparativo, dentro del mismo periodo, es posible identificar una diferencia de 224 personas, que posiciona a el CECOSF de La Granja con una mejor cobertura que la posee el CECOSF de Mulchén.

Población per cápita Postas de Salud Rural

Hasta septiembre de 2019, la población per cápita de la comuna de Mulchén registra un total de 2.678, lo que representa un 9,04% del total de los habitantes de la comuna.

La línea evolutiva de la población inscrita en la Atención Primaria de Salud (APS) data del año 2015 con 2.764 inscritos, disminuyendo en 86 habitantes, registrando 2.678 inscritos en 2019, es decir, establece una tasa de crecimiento anual promedio de -0,81%, evidenciando la disminución.

Algunas de las posibles causas de lo anterior se pudieran explicar por el crecimiento poblacional demográfico, pero más aún, el aumento del rango etario de la población adulta mayor, es decir, aquellas que presentan una edad igual o superior a 60 años⁴⁹. Para ello, los Censos de 1992, 2002 y 2017 evidenciaron el aumento exponencial de la población adulta mayor, pasando de 2.954, 3.680 hasta en 5.359 personas hasta el día de hoy, en otras palabras, aumentó en 31,33%.

Tasas e índices relevantes de la comuna

Tasa de Natalidad: La tasa comunal de natalidad de Mulchén para el año 2017 es de 11,90 nacidos vivos por cada 1.000 habitantes. Para la Región del Biobío es de 12,70, y a nivel país es de 13,6050, por lo que se encuentra debajo de la realidad regional y nacional, en 0,8 y 1,7 nacidos vivos por cada 1.000 habitantes respectivamente.

Lo anterior, en términos numéricos significa un total de 336 nacidos vivos inscritos, los cuales se dividen en 51,19% en hombres y 48,81% en mujeres, en términos biológicos. Con respecto al rango etario de la madre, se distribuye de manera desigual entre los 15 y más de 34 años, no teniendo registros para la población inferior a los 15 años; el rango de mayor predominancia es el de 20 a 34 años, abarcando el 74,41% del total; 20 a 34 años, continúan las edades mayores a 34 años con un 13,09% y, en último lugar, 15 a 19 años con el 12,50%.

Tasa de Mortalidad: Mulchén la tasa de mortalidad es de 6,20 nacidos vivos por cada 1.000 habitantes. En cuanto a la Región del Biobío establece una tasa de 6,10, mientras que a nivel país es de 5,70⁵¹, posicionándose Mulchén por sobre el escenario regional y nacional, en 0,10 y 0,50 de manera correspondiente.

Profundizando, se puede señalar que en la tasa de mortalidad de la comuna priman las defunciones masculinas con un 54,65%, mientras que las femeninas solo cuentan con 45,35%. A nivel comparativo, la comuna de Mulchén se encuentra sobre la realidad regional y nacional en términos de mortalidad.

Mortalidad según causas: Dentro de las grandes causas de muertes recurrentes vinculadas son demarcadas entre el sistema circulatorio (35,46%), tumores malignos (28,37%), sistema respiratorio (19,15%), sistema digestivo (8,51%) y causas externas (8,51%). Mientras que, con respecto a las causas específicas, las de mayor frecuencia son las enfermedades cerebrovasculares (34,38%), neumonía (20,31%) y enfermedades isquémicas del corazón (12,50%)⁵².

⁴⁹ Características de la población, Instituto Nacional de Estadísticas, INE, 2017.
⁵⁰ Plan de Salud de Mulchén, 2020.

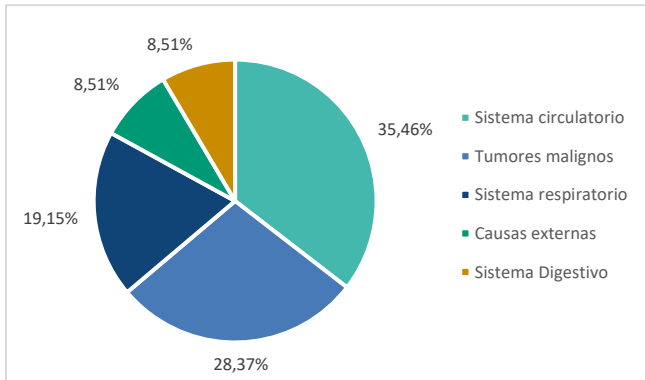
⁵¹ Plan de Salud de Mulchén, 2020.
⁵² Indicadores básicos de Salud, Seremi de Salud Biobío, 2018.



PLAN DE DESARROLLO COMUNAL (PLADECO) 2022 - 2027



Causas de muertes recurrentes de comuna de Mulchén, Región del Biobío y País

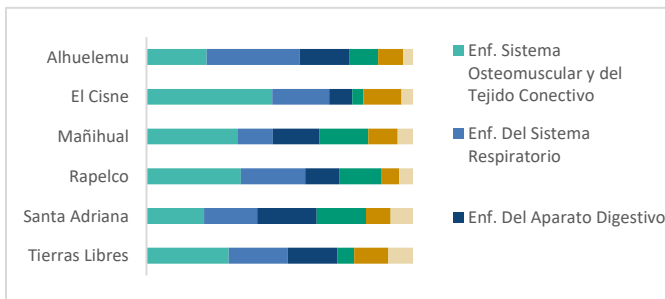


Años de Vida Potencialmente Perdidos (AVPP): Este indicador se refiere a la pérdida de personas jóvenes o fallecimientos prematuros de la población, bajo la premisa que mientras más temprana la muerte, mayor es la pérdida de la vida. Mulchén se encuentra por sobre la realidad provincial en 617, 187 y 1.315 muertes respectivamente para cada periodo, siendo el último el más significativo; no así con el escenario regional, situándose por debajo por 1.208, 2.133 y 869 según los periodos.

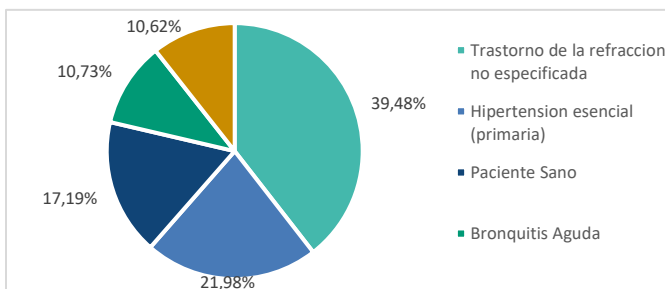
Indicadores de morbilidad por sector

De acuerdo con la información proporcionada por el último Plan de Salud de Mulchén, correspondiente al año 2020, las principales patologías que enfrenta la población de la comuna son las siguientes:

Principales consultas de morbilidad comunal de Mulchén



Principales causas de morbilidad comunal de Mulchén



Durante el año 2019, las principales consultas corresponden a enfermedades del Sistema Osteomuscular y del Tejido Conectivo (21,75%), Sistema Respiratorio (16,35%), Aparato Digestivo (11,94%) y Endocrinas, Nutricionales y Metabólicas (9,08%) que en conjunto suman 59,12%, es decir, más de la mitad de las causas por las que la población acude al sistema de salud.

La situación cambia al año siguiente, primando las causas vinculadas al trastorno de la refracción no especificada (39,48%), hipertensión esencial (21,98%), pacientes sanos (17,19%), bronquitis aguda (10,73%) y por último, rinitis alérgica (10,62%).

Conclusiones

Factores Críticos

Desafíos Centros de Salud: De un tiempo a esta parte, la composición demográfica de la comuna de Mulchén ha presentado una variación considerable en su estructura etaria, pasando de una pirámide del tipo progresiva a una regresiva, promoviendo una disminución en la población infantil – joven y, un incremento de la población adulta – adulta mayor, de la mano de su esperanza de vida. En términos cuantitativos, entre los años 1992 a 2017⁵³, la población infantil decrece en un 35,42%, mientras que la joven solo en un 18,80%; no así con el escenario adulto, el cual aumenta en un 27,10% y, la población adulta mayor, establece un crecimiento del 97,75%, casi duplicando su cifra entre periodos.

Brechas de infraestructura: Una de las debilidades principales en los establecimientos de salud corresponde a los años de construcción de las diferentes dependencias, puesto que, tanto el Hospital de Mulchén (1960), como las Postas de Salud Rural de Mañihual (1987), Rapelco (1988) y Tierras Libres (1988), fueron levantadas antes de 1990, siendo incluso el más antiguo, la infraestructura de mayor significancia en el territorio. Esto conlleva un desgaste en la materialidad de los establecimientos, circuitos, requerimientos y funcionalidad.

Brechas de recursos humanos: En cuanto a la oferta de salud comunal se cuenta con un Hospital, el CECOSF Villa La Granja, CECOSF Mulchén y seis Postas de Salud Rural, las que son dispuestas en áreas rurales de Mulchén. En la actualidad, el Hospital comprende una población per cápita de 25.111 personas, las que se distribuyen en nueve sectores, de manera más o menos proporcional, destacando por sobre el resto el sector 1 con 3.318 personas (13,21%). En cuanto a los establecimientos de atención primaria de salud, el CECOSF Villa La Granja abarca 6.143 personas, el CECOSF Mulchén cuenta con 5.919 población per cápita, mientras que las Postas de Salud Rural en su totalidad registran 2.678 personas para el periodo 2019.

Potencialidades

Participación social de la comunidad: Uno de los principales objetivos de los Planes de Salud Municipal, es volver a la población participe tanto en los procesos de elaboración de instrumentos de planificación, como dentro del mismo desarrollo y ejecución del actuar del servicio de salud que se entrega, con el fin de conocer

⁵³ Registros correspondientes a Censos Poblacionales, INE 1992 -2017.



PLAN DE DESARROLLO COMUNAL (PLADECO)

2022 - 2027



los requerimientos y necesidades de la población de manera oportuna, evitando la proliferación de enfermedades y mejorando además la calidad y experiencia de las prestaciones.

Implementación de programas y cambio de hábitos en la población: Implementación de programas educacionales de

alimentación saludable y actividad física en primera infancia, lo que busca la disminución de factores de riesgo cardiovascular en la población, lo cual se está implementando a nivel comunal, para que desde pequeños las futuras generaciones adquieran hábitos saludables y mejore su calidad de vida.

Plan de Salud

Componentes Imagen Objetivo:

“En Mulchén la población tiene acceso a una buena atención de salud, oportuna y de calidad, en el marco de un Modelo de Atención Integral de Salud Familiar”.

Lineamientos Estratégicos y plan de inversiones

- ✓ **PREVENCIÓN Y AUTOCUIDADO:** Impulsar las actividades preventivas y de autocuidado con los diferentes segmentos poblacionales.
- ✓ **CALIDAD PARA UNA SALUD MÁS HUMANA:** Mejorar la calidad de los procesos asistenciales, por medio de la capacitación y protocolos de atención al público, acompañado de una adecuada infraestructura y equipamiento de salud.
- ✓ **MEJORA DE LA RED PROVINCIAL DE SALUD:** Procurar el desarrollo sistémico de las unidades que componen el sistema de atención de la red de salud comunal en relación con el sistema integrado.

Ideas de Proyecto

OBJETIVO ESTRATÉGICO	N°	IDEA DE PROYECTO	PRESUPUESTO (M\$)	INICIO	TÉRMINO	UTR
PREVENCIÓN Y AUTOCUIDADO						
PROMOVER EL AUTOCUIDADO EN SALUD	1	Capacitación comunitaria para prevención en salud y primeros auxilios	25.000	2022	2027	Salud
	2	Programa de promoción de vida sana y alimentación saludable	35.000	2022	2027	Salud
	3	Programa de salud comunitaria	120.000	2022	2027	Salud
	4	Programa de promoción de la salud (DIDECO)	40.000	2022	2027	Salud
	5	Programa “Más vida a los años” (kinesiólogo y Tens para adultos mayores y discapacidad)	200.000	2022	2027	Salud
CALIDAD PARA UNA SALUD MÁS HUMANA						
FORTALECER LA CALIDAD HUMANA	6	Programa de capacitación en la calidad de atención a usuarios	20.000	2022	2027	Salud
OPTIMIZAR LA INFRAESTRUCTURA Y EQUIPAMIENTO	7	Construcción de Hospital de mediana complejidad	7.000.000	2022	2027	Salud
	8	Normalización de Hospital de Mulchén	584.997	2022	2027	Salud
	9	Construcción de CESFAM	3.000.000	2022	2027	Salud
	10	Programa de reposición de Postas rurales	2.000.000	2022	2027	Salud
	11	Adquisición de nuevo terreno y habilitación de nuevo cementerio	400.000	2022	2027	Salud
MEJORA DE LA RED PROVINCIAL DE SALUD						
PROMOVER EL FUNCIONAMIENTO SISTÉMICO	12	Ampliación sistema de atención domiciliaria	85.000	2022	2027	Salud
	13	Plan de mejoramiento de la gestión del departamento de salud	40.000	2022	2027	Salud
	14	Programa de apoyo en salud mental	500.000	2022	2027	Salud
	15	Plan de atención en dependencia severa	400.000	2023	2027	Salud
	16	Creación de Comité Intersectorial de Salud	1.000	2023	2027	Salud
GENERAR UN POLO DE DESARROLLO DE ATENCIÓN HOSPITALARIA INFRAESTRUCTURA Y EQUIPAMIENTO	17	Programa de atención clínica mediante la telemedicina	200.000	2022	2027	Salud
	18	Adquisición de ambulancia para pacientes críticos	80.000	2022	2027	Salud
	19	Adquisición de ambulancias de traslado	50.000	2022	2027	Salud





PLADECO

2022 - 2027



Aníbal Pinto 495
Mulchén | Chile



correo@municipalidad.cl
www.municipalidad.cl



T | 043 | 401400
F | 043 | 401441



MAPOCHO
CONSULTORES